



Rapport du Comité de mission 2025



Sommaire

5. Édito du Comité de mission

ÉS, société à mission

7. Édito de Marc Kugler, Directeur général du groupe ÉS
8. ÉS, énergéticien local
11. ÉS, 1^{re} Entreprise Locale de Distribution d'énergie - ELD, société à mission
12. Notre mission

Une démarche collective

18. Notre chemin de société à mission
20. Notre Comité de mission

Une boussole pour la transformation

25. Le modèle opérationnel de mission simplifié
L'avis du Comité de mission
Nos fondamentaux
Nos actions phares 2025
72. L'avis de l'Organisme Tiers Indépendant - OTI

Crédits :

Christian CREUTZ

Cup of Zi

Getty Images

Martin ITTY

Alexandre NACHBAUER

Anne MILLOUX

Clément NACHBAUER

La Parenthèse

Photothèque ÉS

Stéphane SPACH



L'énergie des Alsaciens nous engage

Édito du Comité de mission

« C'est avec une conviction forte et partagée que nous avons choisi de nous engager dans cette aventure exigeante et porteuse de sens : accompagner ÉS dans sa transformation en société à mission.

Venus d'horizons différents, mais unis par des valeurs communes, nous sommes fiers d'accompagner un acteur local de référence comme ÉS. Cette démarche ne consiste pas seulement à faire évoluer l'entreprise. Elle participe à faire progresser la société tout entière, en alliant service public, responsabilité sociétale et environnementale et, réponse aux grands défis énergétiques.

En tant que membres du Comité de mission, nous n'intervenons pas dans les choix opérationnels, mais exerçons un regard indépendant et objectif pour vérifier la cohérence entre les actions et les engagements pris. Notre relation avec le groupe repose sur un dialogue ouvert et transparent, fondé sur la confiance réciproque et la reconnaissance mutuelle des rôles. Cette posture garantit une contribution authentique à une gouvernance exigeante et porteuse de sens.

Notre action dépasse ainsi le cadre de la conformité réglementaire : elle consiste à être force de proposition, à faire émerger des leviers d'action, à challenger les choix pour que chaque décision contribue réellement à *Éclairer les nouveaux horizons de l'énergie en Alsace*.

Au cours de cette première année, nous avons mis en place différents temps d'échanges s'appuyant sur nos expertises complémentaires pour favoriser les interactions et engager un travail collectif. C'est un exercice inédit dont la dynamique a déjà permis d'identifier des pistes d'amélioration.

Ce premier rapport de mission fait un état des lieux des actions mises en place et pose les bases d'un dialogue constructif entre le Comité de mission et l'entreprise. Nous saluons à ce titre la qualité de la relation établie avec l'équipe dirigeante du groupe ÉS. La transparence, l'écoute et la confiance réciproques ont été déterminantes pour mener à bien cette première étape.

Ce rôle, nous le menons avec enthousiasme, mais aussi avec lucidité : les défis sont nombreux. Nous sommes convaincus que c'est ensemble – entreprises, collaborateurs, pouvoirs publics, élus, citoyens – que nous réussirons à faire émerger des solutions concrètes pour notre futur durable.

Nous abordons la suite avec enthousiasme et humilité, conscients de la responsabilité qui nous incombe et convaincus que l'engagement du groupe ÉS en tant que société à mission façonnera un avenir plus durable. »

ÉS, société à mission

Le groupe ÉS est membre de la Communauté des Entreprises à Mission, association de référence en France sur la question de la société à mission.



Marc Kugler
Directeur général du groupe ÉS

Au-delà de notre démarche d'entreprise responsable depuis plus de 125 ans en Alsace, nous avons la volonté d'affirmer, dans l'ensemble de nos activités, notre engagement pour un impact positif au service d'une société plus juste et plus durable.

En cohérence avec les valeurs qui nous animent, devenir société à mission a été une étape naturelle et exigeante de notre raison d'être sur le territoire alsacien. Cette qualité guide nos actions pour la satisfaction de tous nos clients, par des engagements vertueux avec nos partenaires et nos parties prenantes au bénéfice de projets à impact positif pour le territoire.

Elle permet également d'apporter de la lisibilité à nos ambitions sociétales et environnementales et rend compte de nos résultats.

Avec nos collaborateurs, nous écrivons une nouvelle page de l'histoire du groupe ÉS, porteuse de sens et aussi d'attractivité pour les nouveaux talents qui nous rejoindront pour relever les défis énergétiques et sociétaux qui sont devant nous.

Dans l'intérêt de tous, nous sommes convaincus que cette nécessaire transformation devra se poursuivre de façon raisonnée et volontaire dans la durée.

Ce premier rapport de mission retrace le chemin parcouru par le groupe ÉS dans son évolution en société à mission et identifie à la fois les progrès accomplis et nos voies d'amélioration. Il dévoile notre feuille de route opérationnelle et les avis émis par notre Comité de mission concernant la mise en œuvre de notre engagement à travers nos cinq objectifs statutaires. Enfin, il présente des préconisations challengeantes pour nous permettre d'approfondir encore notre action ambitieuse au service de l'Alsace et de ses habitants.

Éclairer les nouveaux horizons de l'énergie en Alsace.

ÉS, énergéticien local

Notre rôle d'énergéticien

Le groupe ÉS est fortement ancré en Alsace grâce à l'ensemble de ses activités.



STRASBOURG
ELECTRICITE
RESEAUX



Les services
énergétiques



Distribution d'électricité

Strasbourg Électricité Réseaux
(filiale d'ÉS gérée de façon indépendante)

Fourniture d'énergies

ÉS Énergies Strasbourg

Services Énergétiques

ÉS Services Énergétiques

Énergies Renouvelables

ÉS Biomasse
ÉS Géothermie
ÉCOGI
GEIE Soultz...

Nos chiffres clés 2025



Expertise

Plus de 125 ans

> **1^{re} Entreprise Locale de Distribution d'énergie - ELD** en France

> **1 300** collaborateurs

1 centre de formation

> **3 000 personnes/an** formées



Performance du réseau électrique

16 000 km de réseau

- > près de **70 %** du réseau enterré
- > Relation directe avec nos **400** communes desservies
- > Temps moyen de coupure durablement inférieur à **10 mn**

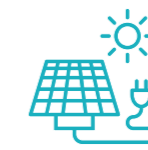


Orientation clients

92 %* de clients particuliers et professionnels satisfaits

> **581 000** clients électricité

> **110 000** clients gaz



Énergies renouvelables

500 GWh/an produits
100 000 t de CO₂ économisées

- > **2 centrales** de géothermie haute température
- > **1 centrale** de cogénération biomasse
- > **1 microcentrale** hydroélectrique



1 254,49 M€ de CA

- > **+ 70 M€/an** investis au service du territoire
- > **157 M€** résultat net part du groupe

Dynamisme économique

Plus de **100 recrutements / an** et près de **80 apprentis**

Nos valeurs



Engagement client

La satisfaction de nos clients est notre priorité. Chaque collaborateur s'engage à prendre des initiatives pour élaborer des solutions performantes et innovantes.


Harouna



Ouverture

Nous encourageons la curiosité et l'esprit d'initiative de **nos collaborateurs**. Nous développons des collaborations avec nos partenaires pour innover pour le territoire.

Anne




Responsabilité

Nous avons à cœur de développer notre performance de façon vertueuse. Nous prenons en compte les enjeux environnementaux, sociétaux et éthiques dans chacune de nos actions. Nous intégrons les nouvelles générations dans leur diversité avec bienveillance et développons collectivement nos compétences.

Nous favorisons la transition énergétique du territoire pour faire rayonner l'Alsace d'aujourd'hui et de demain.

Bertrand



Proximité

Impliqués dans la vie locale (associative, culturelle, sportive), nous participons au développement de l'Alsace. Nous construisons des relations solides avec l'ensemble des acteurs territoriaux au bénéfice du développement de notre territoire.

Céline

La 1^{re} Entreprise Locale de Distribution d'Énergie - ELD société à mission

En tant qu'acteur énergétique majeur du territoire, ÉS fixe pour ambition d'aller au-delà de la création de valeur traditionnelle et saisit l'opportunité de devenir société à mission. Nous repensons ainsi notre impact positif sur le territoire en complément de notre performance économique.

ÉS inscrit dans ses statuts et affirme publiquement sa raison d'être et ses objectifs sociaux et environnementaux.

Ce travail nous permet de nous interroger sur nos racines, notre culture et notre identité.

La mission est ainsi le trait d'union entre les plus de 125 ans d'histoire d'ÉS et une boussole à long terme qui lui est propre. Elle permet à tous de se projeter vers un projet d'entreprise engageant et partagé.

Devenir société à mission ouvre de nouvelles perspectives au groupe ÉS



Elle permet de :



Donner du sens et une lisibilité aux ambitions sociétales et environnementales du groupe en cohérence avec les valeurs de l'entreprise*.



Fédérer les collaborateurs sur le long terme autour d'engagements communs, tout en attirant de nouveaux talents pour construire l'avenir.



Coopérer avec différentes parties prenantes autour de projets à impact positif pour le territoire et la société.



Cette démarche engageante et structurante pour l'avenir de l'entreprise nécessite la création d'un Comité de mission.

Le groupe ÉS sera audité par un Organisme Tiers Indépendant - OTI pour garantir le respect des engagements de sa mission.

* Dans le respect des règles d'indépendance des gestionnaires de réseau prévues par le code de l'énergie.

Notre mission

Notre raison d'être étoffée

« **Éclairer les nouveaux horizons de l'énergie en Alsace** »

Énergéticien alsacien, durablement engagé pour le territoire, ÉS agit à travers l'ensemble de ses activités pour permettre l'accès à l'énergie et développer des solutions bas-carbone, en conciliant de manière équilibrée bien-être humain et ressources limitées de notre planète.

Nos objectifs sociaux et environnementaux

- 1** Accompagner les nouveaux modes de production, au service de l'accès au bien essentiel qu'est l'électricité et de la résilience du territoire.
- 2** Agir en référent de proximité auprès de nos clients et partenaires pour des usages énergétiques sobres, performants et personnalisés.
- 3** Contribuer à développer des énergies renouvelables locales et promouvoir des solutions bas-carbone pour construire le futur énergétique de l'Alsace.
- 4** Innover au plus près des besoins de tous, en veillant à l'utilisation raisonnée des ressources et à la préservation de la biodiversité.
- 5** Être acteur de la transformation des métiers de l'énergie avec nos collaborateurs, en développant nos savoir-faire et en nous appuyant sur nos valeurs et la richesse de nos diversités.

Une démarche collective

Devenir société à mission n'est pas une simple formalité statutaire : c'est la 1^{ère} étape d'une transformation profonde et collective. Cette démarche s'est construite au fil du temps grâce à l'engagement de toutes nos parties prenantes. Elle est le fruit d'une véritable émulation collective, portée par la volonté de coconstruire une mission incarnée, utile et juste pour tous.



Si la première ébauche a été initiée par l'équipe dirigeante du groupe ÉS, elle a rapidement été enrichie par de nombreux collaborateurs : groupes de travail associant salariés volontaires, ambassadeurs RSE, managers... Tous ont pu exprimer leurs attentes, leurs convictions et nourrir les réflexions. Ce travail a été complété par la consultation de parties prenantes externes (collectivités locales, associations, acteurs économiques, acteurs éducatifs...), à travers des entretiens individuels. L'objectif : garantir que notre mission soit pleinement alignée avec nos ambitions stratégiques et les besoins du territoire.

Une fois étoffée, la version finalisée de notre mission a été inscrite dans nos statuts et approuvée par notre Conseil d'Administration puis par nos actionnaires lors de l'Assemblée générale en juin 2024. Nous avons alors constitué un Comité de mission et choisi un Organisme Tiers Indépendant - OTI pour évaluer l'effectivité de notre engagement. En décembre 2024, l'ensemble des salariés du groupe ÉS, soit environ 1 300 personnes, a été réuni autour de la mission pour comprendre cette évolution stratégique et partager un socle commun sur lequel construire l'avenir ensemble.



La suite a consisté à définir un **modèle opérationnel de mission** mobilisant des pilotes stratégiques de l'entreprise, mais aussi des nouveaux arrivants, des experts métiers et des salariés issus d'activités transverses. Ensemble, ils ont travaillé à l'élaboration d'indicateurs de suivi et d'impact, garantissant la viabilité et la pérennité de nos engagements statutaires. Ce travail collectif marque une étape structurante : il permet de traduire concrètement notre mission en actions sur le terrain, en lien avec nos ambitions et notre responsabilité territoriale.

Enfin, l'appropriation de ce modèle opérationnel de mission à travers un dispositif de communication participatif (webinaires, ateliers dans les équipes, café mission...) et une forte mobilisation managériale permettent actuellement à chaque salarié d'incarner nos objectifs sociaux et environnementaux.

En devenant société à mission, nous écrivons un nouveau chapitre de notre histoire centenaire. Ensemble, avec et pour nos parties prenantes, nous nous engageons à relever les défis énergétiques de demain au service de l'Alsace et de ses concitoyens.



ÉS, un collectif en action

Une dynamique **collective** et **itérative**

La première formulation de mission a été **coconstruite par l'équipe dirigeante du groupe ÉS** et a ensuite été **challengeée par différentes parties prenantes internes et externes du groupe.**



« La prise en compte des enjeux sociaux et environnementaux passe par l'engagement de chacun. »

ÉS s'engage à transformer durablement et harmonieusement notre monde en mettant le vivant et les territoires au cœur de ses actions. »

Dominique,
Responsable d'affaires grands projets.



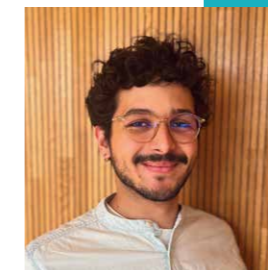
« Au travers de sa mission, ÉS s'engage plus fortement à contribuer positivement à la société et à l'environnement. C'est une avancée significative pour relever les défis de l'énergie avec le territoire et avec nos clients. »

Delphine,
Responsable d'équipe relation et développement commercial.



« Devenir société à mission est un parti pris collectif audacieux, en écho avec nos valeurs. Je suis convaincue que l'ensemble des collaborateurs du groupe sera embarqué dans cette nouvelle aventure. »

Nadia,
Responsable de l'Académie des métiers ÉS.



« ÉS se transforme, à l'écoute de la société et de l'environnement. Ces belles perspectives pour aujourd'hui et pour demain donnent envie de rejoindre le groupe ! »

Mohamed, Apprenti.

Chiffres clés

54

Entretiens individuels avec les parties prenantes externes

172

Salariés participants aux groupes de travail interne

Notre chemin de société à mission


Plusieurs étapes clés ont jalonné le chemin qui mène aujourd'hui **ÉS à la société à mission**.



2019
Renouvellement des **valeurs du groupe ÉS**.




2010
Définition d'une **politique de développement durable**.



2020
Démarche de coconstruction en associant les salariés à la définition, hors statuts, de **notre raison d'être**.



2021
Structuration de la politique RSE. Coconstruction des ambitions stratégiques du groupe ÉS.



Été 2023
Formalisation de la réflexion autour de la société à mission avec l'équipe dirigeante.



Hiver 2023
Bonification de la proposition de mission avec les parties prenantes internes et externes.

2024
La société à mission vient renforcer l'ensemble des pratiques et postures définies par le groupe ces dernières années pour incarner, dans la durée, l'entreprise porteuse d'une contribution sociétale et environnementale positive sur le territoire.



28 juin 2024
Adoption de la qualité de société à mission dans les statuts du groupe ÉS.



16 mai 2024
Approbation en Conseil d'Administration d'ÉS SA des projets de résolutions de modification des statuts.



Automne 2024
Constitution du Comité de mission composé de personnalités internes et externes à l'entreprise qui apportent leur regard bienveillant et challengeant sur la mission de l'entreprise et son déploiement.



2025
Élaboration du modèle opérationnel de mission (feuille de route intégrant engagements et indicateurs) avec des salariés de différents métiers du groupe, le Comité de mission et l'Équipe dirigeante.



2026
Vérification par l'Organisme Tiers Indépendant pour conforter la démarche amorcée.



Mars 2024
Échanges autour de la mission avec les Organisations Syndicales.

Notre Comité de mission



Membres du Comité de mission :

Présents sur la photo - Joël RAUCH, Gérald COHEN, Fatima RIAHI et Catherine HALBWACHS.

Absents sur la photo - Vincent DEBES, Richard LAVERGNE et Anne LEITZGEN.

Invités permanents :

Ludmila GAUTIER, Frédéric THIRY, Aurore THENOT, Anne-Véronique FAURÉ et Marc KUGLER.

Une exigence à la hauteur des défis à venir

Le Comité de mission rassemble des personnalités internes et externes à l'entreprise. Il veille à ce que les actions menées prennent en compte les objectifs sociaux et environnementaux définis par sa mission. Son rôle est d'apporter un regard bienveillant mais exigeant afin de renforcer l'impact de l'entreprise, d'améliorer les pratiques et d'orienter les choix stratégiques. Il évalue l'efficacité des actions mises en œuvre dans le cadre du modèle opérationnel de mission, qui est la feuille de route de l'entreprise.

Chaque année, le Comité a l'obligation de présenter un rapport à l'Assemblée générale du groupe ES,

chargée de l'approbation des comptes, faisant état du suivi des actions menées. Pour ce faire, il peut effectuer toutes les vérifications qu'il juge utiles et demander les documents nécessaires au suivi de la mission.

Le Comité peut aussi proposer des actions supplémentaires et formuler des recommandations sur les stratégies d'action et sur les indicateurs choisis. L'Organisme Tiers Indépendant s'appuie notamment sur les travaux du comité de mission pour établir son avis et vérifier l'exécution des engagements sociaux et environnementaux.

3 mars, 1^{re} réunion

Découverte du groupe ES, de son histoire, de ses enjeux et de sa mission. Présentations croisées des Membres.

12 septembre, 3^{ème} réunion

Présentation des activités de commercialisation et de transition énergétique par Christelle JOSEPH-MONORY, Directrice générale d'ES Énergies Strasbourg. Visite de l'agence clientèle et du centre de Relations clients. Échanges sur le modèle opérationnel enrichi des retours de l'audit à blanc.

Les temps forts 2025

26 mai, 2^{ème} réunion

Focus sur Strasbourg Électricité Réseaux avec son Directeur général, Sylvain MARTINO. Visite du bureau du centre de conduite et d'un poste source. Première ébauche du modèle opérationnel de mission.

14 novembre, 4^{ème} réunion

Échanges avec Cédric LEWANDOWSKI, Président du Conseil d'Administration d'ES SA. Présentation du programme de transformation 2027.

En complément, plusieurs ateliers de travail ont été organisés pour élaborer le présent rapport du Comité de mission.

Les membres du Comité de mission

Le Comité de mission d'ÉS est constitué de 7 membres, aux profils complémentaires, issus de domaines variés.

Tous sont engagés pour nous accompagner dans notre transformation et nous faire bénéficier de leurs expertises et ce, en lien avec nos objectifs sociaux et environnementaux.



Gérald COHEN,
 Directeur du Master
 Entrepreneuriat
 Enseignant Chercheur
 à l'Université
 de Haute-Alsace
 Co-fondateur du KmO
#éducation
#entrepreneuriat

« Former les talents d'aujourd'hui aux métiers de demain implique de les sensibiliser aux enjeux énergétiques tout en cultivant leur capacité à innover. Participer au comité de mission d'ÉS est une opportunité d'impulser encore davantage la transition énergétique, en intégrant les enjeux sociaux et environnementaux au cœur de la formation. »



Joël RAUCH,
 Représentant
 des salariés d'ÉS
#transformation
#environnement

« En tant que représentant des salariés, mon rôle est de placer l'humain au cœur des décisions en veillant à ce que les décisions prises tiennent compte des réalités du terrain. Participer au Comité de mission d'ÉS me permet d'assurer que la transformation de l'entreprise se fasse dans le respect des engagements pris et que les décisions stratégiques soient bien comprises et partagées par l'ensemble des collaborateurs. »



Fatima RIAHI,
 Fondatrice et Directrice
 des Jardins de
 la Montagne Verte
#inclusion
#transition

« Les Jardins de la Montagne Verte incarnent un modèle d'agriculture durable et solidaire. En partenariat avec ÉS, nous œuvrons pour favoriser l'insertion professionnelle et sociale des personnes éloignées de l'emploi. Être Membre du Comité de mission permet de contribuer à l'émergence de solutions prenant en compte l'environnement, les besoins du territoire mais aussi des populations. »



Richard LAVERGNE,
 Membre associé du
 Conseil Général de
 l'Économie
#économie
#politiquespubliques

« La transition énergétique nécessite une vision systémique et une coopération renforcée entre les acteurs publics et privés. Faire partie du Comité de mission d'ÉS est pour moi une manière de soutenir un engagement honorable, à la fois en phase avec les ambitions de la transition énergétique et aligné avec les politiques publiques locales. »



Anne LEITZGEN,
 Présidente
 de Schmidt Groupe
#industrie4.0
#économiecirculaire

« Schmidt Groupe partage avec ÉS une vision commune : celle d'un avenir durable, ancré au territoire. Rejoindre le Comité de mission d'ÉS est pour moi une occasion d'œuvrer pour une dynamique économique et industrielle de l'Alsace qui soit juste, inclusive et respectueuse de l'environnement. »



Catherine HALBWACHS,
 Directrice RSE, Cheffe
 du projet ADAPT à
 EDF, Direction de la
 Production Nucléaire
 et Thermique - DPNT
 depuis 2019
#générationsfutures
#climat

« En tant que société à mission, ÉS va au-delà de sa responsabilité sociétale d'entreprise en inscrivant des objectifs sociaux et environnementaux mesurables au cœur de sa stratégie. Elle donne du sens à son action pour servir l'intérêt général et préparer un avenir meilleur et plus serein. »



Vincent DEBES,
 Président de l'Association
 des Maires du Bas-Rhin
#proximité
#servicepublic

« Au plus près des citoyens, les collectivités locales jouent un rôle clé dans la transition énergétique et le service de proximité aux habitants. Rejoindre le Comité de mission d'ÉS est une manière de renforcer la coopération entre les territoires et les entreprises au service d'un avenir durable et partagé. »

Une boussole pour la transformation

La construction du modèle opérationnel de mission a permis de rendre tangible la mission du groupe ÉS et d'en faire un véritable levier de transformation.

En identifiant concrètement comment la mission s'incarne dans les métiers, les décisions et les indicateurs de performance, l'entreprise a pu revisiter ses pratiques, renforcer la cohérence de ses actions et mobiliser les équipes autour d'une vision commune.

Cette boussole partagée guide les choix stratégiques et alimente une dynamique d'amélioration continue au service du territoire et de la transition énergétique.

Le modèle opérationnel de mission

Le groupe ÉS a fait de son modèle opérationnel un socle coconstruit pour incarner sa mission au quotidien.

L'élaboration du modèle opérationnel de mission a été une étape clé pour donner corps à notre mission. Ce travail a été mené dans une logique de coconstruction : nous avons associé les collaborateurs pour recueillir leurs idées et leurs expériences terrain. Cette approche participative a permis de bâtir un modèle réaliste, aligné avec nos valeurs et nos pratiques.

Cette première version a été présentée aux Membres du Comité de mission pour challenge et enrichissement. Leurs retours ont été précieux pour renforcer la cohérence stratégique et l'impact attendu. Enfin, l'audit à blanc mené par notre Organisme Tiers Indépendant - OTI a apporté un regard externe garantissant la robustesse et la conformité du dispositif.

Ce processus collaboratif a créé une dynamique collective forte et a donné à chacun le sentiment d'être acteur de la mission. Aujourd'hui, nous disposons d'un modèle opérationnel clair, partagé et auditable, qui constitue une feuille de route pour piloter nos engagements.



**Aurore
THENOT,**

Manager de mission et
Responsable RSE

« L'exercice n'a pas toujours été facile, mais c'était passionnant et profondément stimulant. Nous avons dû apprendre à sortir de nos cadres habituels, à écouter, à ajuster, à construire collectivement une nouvelle boussole intégrant des engagements avec un impact fort sur l'environnement et sur la société »

Objectifs Sociaux et Environnementaux - OSE

	Objectifs opérationnels	Indicateurs	Résultats 2025 et trajectoires		
OSE 1	Accompagner les nouveaux modes de production, au service de l'accès au bien essentiel qu'est l'électricité et de la résilience du territoire	Optimiser l'intégration au système électrique des différents usages et productions décarbonées	Nombre de projets innovants lancés ou soutenus	Lancement de 2 à 3 projets innovants par an de 2025 à 2027	 Avancée
		Agir pour garantir l'accès à l'électricité pour tous	Amélioration des processus « Raccordement » dans la relation clients »	2025 : Simplification des processus « Raccordement » 2026 : Mise en place d'une nouvelle organisation interne visant un interlocuteur « Raccordement » unique 2027 : Amélioration du Portail Raccordement	 Avancée
		Développer la résilience climatique de nos infrastructures pour l'avenir du territoire	Montant financier dédié aux acteurs du territoire pour lutter contre la précarité énergétique	2025 : 150 000 euros - 2026 : 180 000 euros - 2027 : 225 000 euros = +50 % en 3 ans	 Avancée
OSE 2	Agir en référent de proximité auprès de nos clients et partenaires pour des usages énergétiques sobres, performants et personnalisés	Accompagner nos clients dans la maîtrise de leur consommation d'énergie	Satisfaction globale de nos clients (tous segments de marchés) sur l'accompagnement en matière d'économies d'énergie	2025 : 6,5/10 - 2026 : 6,7/10 - 2027 : 7/10	 Continuité
		Proposer des solutions performantes et personnalisées pour faciliter l'électrification et la décarbonation	Baisse des consommations énergétiques et des émissions de CO ₂ par les actions de décarbonation	2025 / 2026 / 2027 : 10 % de baisse (par rapport à l'année de référence) des consommations énergétiques et 2 000 tonnes d'émissions de CO ₂ évitées grâce à nos actions de performance énergétique sur un panel de 5 collectivités et de 2 bailleurs sociaux accompagnés	 Continuité
OSE 3	Contribuer à développer des énergies renouvelables locales et promouvoir des solutions bas-carbone pour construire le futur énergétique de l'Alsace	Coopérer avec les collectivités locales dans le développement de projets d'ENR et de contribution carbone	Nombre de projets d'ENR ou de contribution carbone impliquant des citoyens et/ou des collectivités générant une baisse des émissions de CO ₂	2025 : 1 projet d'ENR - 2026 : 3 projets d'ENR - 2027 : 3 projets d'ENR	 Innovation
		Renforcer la décarbonation des activités du groupe ES	Calcul de l'empreinte carbone du groupe ES avec définition d'une trajectoire de réduction	2025 : Mise en place de la méthodologie et de l'organisation pour le calcul de l'empreinte carbone du groupe ES (scopes 1 à 3). 1er bilan de l'empreinte carbone du groupe ES sur chiffres 2024. 2026 : Bilan de l'empreinte carbone du groupe ES sur chiffres 2025 et réflexions internes sur les trajectoires de réduction (2030 - 2050) 2027 : Publication du bilan carbone du groupe ES (scopes 1 à 3) et des trajectoires de réduction (2030- 2050)	 Avancée
OSE 4	Innover au plus près des besoins de tous, en veillant à l'utilisation raisonnée des ressources et à la préservation de la biodiversité	Développer la culture de l'innovation des collaborateurs du groupe ES au service du territoire	Nombre d'innovations ou d'initiatives développées au sein du groupe ES ayant un impact sociétal ou environnemental sur le territoire	2025 : 3 innovations - 2026 : 5 innovations - 2027 : 8 innovations	 Innovation
		Soutenir des initiatives à impact positif sur notre territoire, notamment grâce à notre Fonds de dotation « Générations Transitions ES »	Nombre de structures ou associations du territoire accompagnées	2025 : 75 associations - 2026 : 90 associations - 2027 : 120 associations	 Innovation
		Contribuer à la sauvegarde et à la régénération de la nature / du vivant et à la préservation des ressources	Taux de tri / valorisation des déchets du groupe ES.	2025 : 75 % - 2026 : 77 % - 2027 : 80 %	 Avancée
		Déploiement du plan d'action Biodiversité	2025 : Établissement de l'état des lieux 2026 : Sensibilisation des salariés et mise en place d'un plan d'action biodiversité / ressources structurant et intégration dans le programme « Entreprises engagées pour la nature » porté par l'OFB avec contribution aux objectifs de la « Stratégie nationale biodiversité 2030 ». 2027 : Déploiement du plan d'action et intégration de la biodiversité et de la préservation des ressources comme critère stratégique dans l'ensemble des décisions et projets de l'entreprise.	 Avancée	
OSE 5	Être acteur de la transformation des métiers de l'énergie avec nos collaborateurs, en développant nos savoir-faire et en nous appuyant sur nos valeurs et la richesse de nos diversités.	Développer les compétences de nos collaborateurs en les accompagnant sur les savoir-faire de demain	Nombre d'heures de formation dispensées à nos collaborateurs autour des compétences d'avenir : IA, numérique, cybersécurité, transition énergétique...	2025 : 600 heures - 2026 : 800 heures - 2027 : 1 200 heures	 Avancée
		Élargir les profils de recrutement pour favoriser une plus grande diversité au sein de nos équipes	Taux de proposition d'embauches à des alternants et stagiaires en filière technique, à des titres pro à la fin de leur apprentissage ou à des femmes s'engageant sur des métiers techniques	2025 : 35 % - 2026 : 40 % - 2027 : 40 %	 Continuité
		Favoriser l'engagement des salariés du groupe ES au service de la dynamique territoriale	Nombre de jours dédiés au mécénat de compétences	2025 : 350 jours - 2026 : 450 jours - 2027 : 600 jours	 Innovation

Modèle opérationnel de mission



L'avis général du Comité de mission

La pertinence et l'ambition de la mission statutaire

Le modèle opérationnel de mission du groupe ÉS intègre de manière cohérente ses enjeux métiers, environnementaux et sociétaux, tout en affirmant une ambition d'intérêt général et de service au territoire. Le Comité salue le choix du groupe ÉS d'inscrire cette orientation dans ses statuts, garantissant des engagements durables. Il encourage à en faire un levier stratégique et opérationnel, au service de la transformation interne et du renforcement de la proximité territoriale. Cette dynamique nécessite d'embarquer l'ensemble des collaborateurs du groupe, en déployant des actions concrètes pour donner vie à la mission au quotidien.

L'élaboration et l'ajustement du modèle opérationnel de mission

Une première version du modèle opérationnel de mission, construite avec les collaborateurs entre septembre 2024 et avril 2025, a fait l'objet d'échanges avec le Comité de mission en mai puis en septembre. Des évolutions ont été suggérées, notamment concernant les Objectifs Sociaux et Environnementaux - OSE 1 et 5. Le Comité a insisté sur la nécessité d'apporter davantage de précision et de spécificité au modèle de mission, en mettant l'accent sur des éléments différenciants, c'est-à-dire des actions et initiatives qui n'auraient pas été envisagées sans l'adoption du statut de société à mission.

L'identification et la mesure des impacts environnementaux et sociétaux

Le Comité recommande que les impacts directs et indirects des activités du groupe ÉS sur l'environnement et la société — tels que les émissions de gaz à effet de serre, la préservation de la biodiversité, l'inclusion sociale ou encore les actions de solidarité — soient systématiquement identifiés, évalués et suivis. Il préconise l'intégration, au sein du modèle opérationnel de mission, d'indicateurs précis et pertinents permettant de démontrer de manière tangible la contribution du groupe ÉS à l'intérêt général et à ses engagements en matière de responsabilité.

L'enjeu de la création de valeur partagée entre l'entreprise et son écosystème

Le Comité souligne l'importance de renforcer et de mettre en avant l'ancrage territorial du groupe. Au cours des dernières années, de nombreuses interactions ont été établies avec les acteurs locaux, favorisant des partenariats et des projets coconstruits. L'adoption du statut de société à mission constitue une opportunité pour aller encore plus loin dans cette dynamique, en s'appuyant sur le capital confiance dont bénéficie le groupe ÉS, fort de son histoire alsacienne et de son rôle de service public sur le territoire.

En développant des collaborations durables et en intensifiant le dialogue avec l'ensemble des parties prenantes du territoire, le groupe vise à générer une valeur partagée qui bénéficie à la fois à l'entreprise et à son écosystème.





L'avis par objectif statutaire du Comité de mission

Sur cet engagement, la modernisation des infrastructures est considérée comme un investissement stratégique, indispensable pour garantir la pérennité de l'outil industriel à moyen et long terme. Le déploiement de projets innovants, associé à un plan d'adaptation aux changements climatiques, apparaît essentiel pour accompagner ces évolutions et renforcer la résilience du groupe ÉS face aux enjeux climatiques.

Conformément à la recommandation du Comité de mission, un indicateur spécifique lié à l'accessibilité technique à l'électricité a été intégré. L'objectif est de rendre les parcours « Raccordement » plus fluides pour les clients.

Lors du 3^{ème} Comité de mission, la réflexion s'est élargie à la politique de services aux publics assurée par le groupe ÉS sur le territoire. La personnalisation de la relation client via plusieurs agences pour accueillir et conseiller les clients particuliers, est un véritable marqueur de l'ADN d'ÉS et contribue à la confiance et à l'attachement des clients. Ces accueils complètent les canaux de contact traditionnels et digitaux : téléphone, courrier, mail, chatbot, réseaux sociaux, site... Le Comité recommande également de valoriser le développement de parcours professionnalisants pour les collaborateurs capables de traiter tout type de demandes clients, ainsi que les créations d'emplois générées par ce modèle.

Dans un contexte de vulnérabilité croissante, la diversité des dispositifs mis en œuvre pour soutenir les publics en situation de précarité énergétique a été soulignée. Outre les actions de sensibilisation aux économies d'énergie, le Comité salue l'engagement volontaire d'ÉS auprès des acteurs du territoire, notamment par l'augmentation des moyens financiers dédiés à la lutte contre la précarité énergétique. Cet engagement s'étend à une coopération renforcée avec les institutionnels locaux, qui se mobilisent pour accompagner les publics les plus fragiles.

1

Accompagner les nouveaux modes de production, au service de l'accès au bien essentiel qu'est l'électricité et de la résilience du territoire



Vincent DEBES,
Président de l'Association des Maires du Bas-Rhin
#proximité
#servicepublic

En tant que Maire et Président de l'Association des Maires du Bas-Rhin, je constate combien la qualité du service public de l'énergie repose sur un ancrage territorial fort et une relation de travail étroite entre l'opérateur et les collectivités.

L'engagement du groupe ÉS se traduit par une capacité à accompagner les communes dans leurs projets, à maintenir des services accessibles à tous et à répondre aux attentes des habitants, y compris les plus fragiles.

Le partenariat de longue date entre le groupe ÉS et l'Association des Maires du Bas-Rhin constitue un cadre structurant pour ce dialogue. Il permet d'aborder collectivement les enjeux de modernisation des infrastructures, de continuité de service et d'adaptation aux effets du changement climatique.

Cette relation de confiance est précieuse et doit être maintenue tout en s'appuyant sur une coordination renforcée avec les élus locaux et une lisibilité accrue des dispositifs proposés aux collectivités, afin de conforter la résilience et la cohésion de nos territoires.



Catherine HALBWACHS,
Directrice RSE, Cheffe du projet ADAPT à EDF, Direction de la Production Nucléaire et Thermique - DPNT
#générationsfutures
#climat

L'engagement du groupe ÉS repose sur une approche à la fois moderne et fidèle aux valeurs qui ont guidé sa création à l'aube du XX^e siècle : conjuguer tradition et modernité, dans le respect des principes humanistes du capitalisme rhénan.

Être à la pointe des innovations technologiques, tout en restant au service du territoire et de ses habitants, est essentiel pour relever les grands défis actuels : le dérèglement climatique et les tensions géopolitiques en Europe.

Ces engagements stratégiques sont indispensables pour continuer à remplir nos missions d'intérêt général et de service public.

1

Accompagner les nouveaux modes de production, au service de l'accès au bien essentiel qu'est l'électricité et de la résilience du territoire

Nos fondamentaux

Des investissements soutenus pour un réseau électrique fiable et résilient

Strasbourg Électricité Réseaux, agit depuis 125 ans pour offrir un service fiable et durable à près de 600 000 clients, dont plus de 11 000 producteurs, principalement photovoltaïques. En 2024, 6 363 GWh d'électricité ont été distribués, confirmant notre rôle d'acteur majeur du territoire. Notre objectif : garantir un réseau performant et adapté aux défis énergétiques actuels, dans un contexte où l'énergie est au cœur des enjeux locaux, nationaux et internationaux. Nous accompagnons **la transition vers des usages électriques décarbonés** aux côtés des industriels et énergéticiens.

Cet engagement se traduit par des investissements soutenus pour **moderniser nos infrastructures** et anticiper les besoins futurs. En 2024, 69,5 millions d'euros ont été investis, dont 12,4 millions pour la pose de compteurs communicants et 27,9 millions pour le raccordement de nouveaux consommateurs et producteurs. Ces efforts assurent un haut niveau de performance de nos infrastructures et soutiennent l'activité économique et l'emploi en Alsace.

Grâce à cette stratégie, nous figurons **parmi les meilleurs gestionnaires européens** en termes de qualité d'acheminement. Nos indicateurs réglementaires, suivis par la Commission de Régulation de l'Énergie - CRE, témoignent de notre excellence : en 2024, le critère B, qui mesure la durée moyenne annuelle des coupures pour un client basse tension, s'établit à 6 minutes 39 secondes, contre une moyenne nationale comprise autour de 70 minutes. Ce résultat illustre la fiabilité de notre réseau et notre réactivité en cas d'incident, des atouts indispensables pour l'accès au bien essentiel qu'est l'électricité.

Nous préparons l'avenir en développant **des solutions innovantes** : simplification du raccordement, notamment pour les producteurs d'énergies renouvelables, recours à l'intelligence artificielle pour optimiser la gestion du réseau et accélérer la reprise après incident, et actions pour une distribution optimale de l'électricité selon les capacités des ouvrages.



La lutte contre la précarité énergétique

ÉS Énergies Strasbourg fait de la lutte contre la précarité énergétique un pilier de son engagement sociétal. Parce que l'énergie est un bien essentiel, nous agissons chaque jour pour qu'aucun client ne soit laissé de côté. En plaçant la solidarité au cœur de nos actions, nous accompagnons les foyers en difficulté au travers d'**actions concrètes pour un impact réel**.

- Une ligne téléphonique dédiée pour accompagner les clients en situation d'impayés, avec près de 150 000 appels traités chaque année par des conseillers formés à l'écoute et à l'accompagnement afin de trouver des solutions personnalisées (échéanciers de paiement, orientation vers les services sociaux).
- Une équipe dédiée à la solidarité qui traite plus de 10 000 situations en lien avec des acteurs sociaux et des organismes de tutelle.

- Une attention particulière accordée aux 55 000 bénéficiaires du chèque énergie (données 2024).
- La mise à disposition d'outils digitaux tels que Suivi Conso dans l'Espace client ou factures.es.fr, et plus spécifiquement Mes Watts, une application associée à un boîtier gratuit pour suivre en temps réel ses consommations d'électricité en € et en kWh et ainsi accompagner nos clients les plus fragiles dans la maîtrise de leurs dépenses énergétiques.

ÉS Énergies Strasbourg agit en **partenariat avec les acteurs locaux**, pour un ancrage territorial fort. Nous entretenons un lien direct avec les Centres Communaux d'Action Sociale - CCAS ainsi qu'avec diverses associations locales, telles que Crésus Alsace, pour proposer des solutions adaptées aux familles en situation de précarité.

Nos actions phares 2025

Le suivi en temps réel d'une ligne HTB, une innovation au service d'un réseau plus résilient

Dans le cadre de la modernisation de son réseau électrique, Strasbourg Électricité Réseaux met l'innovation au service de la transition énergétique et de la performance durable de ses infrastructures.

En 2025, parmi plusieurs expérimentations explorées, un projet de "live monitoring" d'une ligne haute tension vise à démontrer la faisabilité d'un **suivi en temps réel de la capacité de transit d'une ligne électrique**. En intégrant des données environnementales telles que la température extérieure, celle du conducteur et la force du vent, ce dispositif permettrait d'adapter en continu les conditions d'exploitation du réseau.

Cette démarche illustre la volonté de Strasbourg Électricité Réseaux de conjuguer performance technique, sécurité d'exploitation et responsabilité environnementale. Le calcul en temps réel de la capacité de transit, accessible via une interface web, ouvre la voie à **une gestion plus fine du réseau** tout en optimisant les investissements en infrastructures.



Mathieu GABEL,
chef d'entité –
Strasbourg Électricité Réseaux.

« Ce projet montre vraiment comment on peut rendre notre réseau plus performant tout en restant responsable. Grâce aux données du terrain et au suivi en temps réel, on arrive à rendre le système électrique plus résilient et plus efficace, tout en accompagnant la transition énergétique du territoire. C'est aussi une belle preuve de l'engagement des équipes de Strasbourg Électricité Réseaux, qui réussissent à allier utilité collective et performance technique. »

Un parcours raccordement simplifié

En 2024, Strasbourg Électricité Réseaux a enregistré **une progression significative de 30 % des demandes de raccordement** au réseau public de distribution d'électricité. Cette tendance, appelée à se poursuivre, s'inscrit dans un contexte de transition énergétique et de **développement des usages électriques, fort levier de décarbonation**. Pour répondre à ces enjeux et aux attentes croissantes des clients, des collectivités et des parties prenantes, un projet stratégique a été initié afin de simplifier et de **moderniser le parcours de raccordement**.

L'enjeu est clair : rendre le processus plus lisible, plus efficace et mieux adapté aux défis actuels et futurs. Cette transformation repose sur une réorganisation des équipes visant à fluidifier les échanges internes, une réduction du nombre d'interlocuteurs et une optimisation entre services. Elle favorise également une synergie renforcée entre les différentes activités, dans une logique de cohérence et de performance globale.

NOTRE AMBITION

Mise en place dès le 1^{er} janvier 2026, cette nouvelle organisation a pour objectifs prioritaires d'améliorer les délais de raccordement, de s'adapter rapidement aux évolutions réglementaires et de garantir une satisfaction client optimale, grâce à des processus optimisés et à la mise en œuvre de victoires rapides.





La lutte renforcée contre la précarité énergétique

Le groupe ÉS fait de la lutte contre la précarité énergétique l'un de ses engagements majeurs. Parce que chaque client mérite un accompagnement adapté, nous agissons aux côtés des acteurs du territoire pour proposer des solutions personnalisées, solidaires et réellement efficaces.

Notre politique de solidarité s'appuie déjà sur des fondamentaux solides, construits sur des dispositifs éprouvés et un engagement de longue date. En 2025, pour aller plus loin et mieux répondre aux besoins croissants des ménages en situation de précarité, le groupe renforce significativement son soutien volontaire aux acteurs du territoire : l'enveloppe annuelle dédiée à la lutte contre la précarité énergétique passe ainsi de 150 000 € à 225 000 €. Ce budget, entièrement libre et non réglementaire, traduit la fiabilité de notre engagement. Le groupe ÉS confirme ainsi son rôle central dans l'accompagnement des ménages en difficulté en restant **le premier contributeur privé du Bas-Rhin au Fonds Solidarité Logement - FSL**.

NOTRE AMBITION

Porter cette enveloppe de 150 000 € à 225 000 € en 3 ans, afin de renforcer durablement l'accès à l'énergie pour tous.

CHIFFRE CLÉ

+ 50 %
d'engagement
financier en 3 ans

Le plan d'adaptation au changement climatique

Le **projet Carbone & Climat**, déployé entre juin 2025 et janvier 2027, constitue un pilier stratégique pour le groupe ÉS. Il répond aux enjeux majeurs de décarbonation, d'adaptation au changement climatique et de conformité réglementaire, tout en renforçant notre positionnement durable. Ce projet s'inscrit pleinement dans le **plan stratégique ÉS Avenir**.

Dans une démarche partenariale, le cabinet **Carbone 4** a été retenu pour accompagner le groupe dans la durée.

En 2025, une analyse approfondie a été menée afin de développer une méthodologie robuste et homogène pour deux typologies de risques :

- **Les risques physiques**, liés à l'exposition aux conséquences matérielles du changement climatique (dans un scénario à fortes émissions). Cette analyse repose sur deux dimensions :
 - › Les **aléas climatiques** étudiés selon le scénario **TRACC**, Trajectoire de Réchauffement de Référence pour l'Adaptation au Changement Climatique.
 - › La **vulnérabilité des actifs et des processus**, évaluée avec la méthodologie **OCARA** (1^{er} référentiel opérationnel français pour évaluer la résilience des entreprises face aux aléas climatiques), afin d'identifier des leviers de résilience.

- La première étape a consisté à croiser des données climatiques géolocalisées (ex. : évolution des températures, humidité, sécheresse par zone) avec des profils de vulnérabilité des actifs (ex. : impact si l'accès à un poste source est empêché pendant 3 jours), afin de construire une matrice de risques bruts sur les différents actifs géolocalisés en 2025.
- **Les risques et opportunités de transition**, induits par la transition vers une économie bas-carbone, permettant de scénariser, analyser et quantifier les risques de transition à moyen et long terme, afin d'anticiper les impacts et saisir les opportunités.

NOTRE AMBITION

Mettre en œuvre un plan d'adaptation et de transition liés au changement climatique.

Objectif 2050 : contribuer à l'atteinte des objectifs de la Stratégie Nationale Bas Carbone, soit - 5 % par an d'émissions de gaz à effet de serre, ainsi qu'à la neutralité carbone planétaire.



Michaël MARGO,

Sponsor global- Senior Manager et Co-responsable Pôle Énergie – Carbone 4.

« Cette analyse a permis une première appropriation des concepts de résilience par les métiers. La prochaine étape consistera à cibler les actifs les plus à risque et définir des actions pertinentes pour garantir leur adaptation dans un climat en mutation »



L'avis par objectif statutaire du Comité de mission

Le Comité de mission souligne les nombreuses initiatives déjà mises en place pour aider les clients d'ÉS à consommer moins et mieux. Toutefois, dans le cadre de la société à mission, il recommande notamment la mise en place d'un indicateur qualitatif permettant de mesurer la perception des clients quant à l'accompagnement proposé par ÉS en matière d'économies d'énergie.

En ce qui concerne les solutions favorisant la décarbonation, le Comité suggère d'élargir les cibles afin d'intégrer également les clients Entreprises et les professionnels. ÉS dispose d'un rôle incitatif majeur auprès du marché d'affaires et doit le mettre en valeur.

L'impact de ces actions ne se limite pas à la réduction des consommations énergétiques : il se traduit aussi par les émissions de CO₂ évitées grâce aux actions de performance énergétique et à la substitution des énergies fossiles par des usages électriques décarbonés. Ce suivi rigoureux doit être maintenu par les équipes.

2

Agir en référent de proximité auprès de nos clients et partenaires pour des usages énergétiques sobres, performants et personnalisés



Richard LAVERGNE,
Membre associé du Conseil Général de l'Économie
#économie
#politiquespubliques

L'efficacité énergétique et l'électrification sont des priorités de la transition énergétique que le groupe ÉS favorise en Alsace grâce à un accompagnement personnalisé de ses clients, tant domestiques que professionnels. ÉS peut ainsi les inciter à mieux consommer et in fine à réduire leurs factures énergétiques.

En France, l'énergie est majoritairement bas-carbone et complétée par des sources renouvelables. Toutefois, les pics de consommation et l'intermittence de certaines productions doivent être pris en compte dans la gestion du système énergétique. Même lorsqu'elle est bas-carbone ou d'origine renouvelable, l'énergie doit donc être maîtrisée.

En tant qu'acteur de référence du territoire, ÉS a un rôle clé à jouer pour sensibiliser ses clients à une consommation plus responsable, notamment en les incitant à réduire ou décaler leurs usages lors des périodes de tension sur le système électrique. Cette démarche permet à chacun de contribuer concrètement à la lutte contre le réchauffement climatique.

À cet égard, il serait particulièrement utile qu'ÉS fournisse des indicateurs chiffrés sur les bénéfices de ces actions de flexibilité.



Anne LEITZGEN,
Présidente de Schmidt Groupe
#industrie4.0
#économiecirculaire

L'objectif social environnemental 2 présente une opportunité majeure pour ÉS d'incarner pleinement son rôle d'acteur local de référence en matière de sobriété énergétique et de réduction des émissions de gaz à effet de serre. Les actions déjà engagées montrent un vrai savoir-faire de proximité. L'enjeu est désormais de transformer la manière de l'aborder.

La sobriété ne doit pas être vécue comme une restriction : ÉS a la capacité d'en faire une valeur ajoutée, un levier de maîtrise des coûts et un marqueur de progrès pour les particuliers comme pour les entreprises et les collectivités. C'est là que se joue la différenciation d'un fournisseur local engagé.

Nous encourageons ÉS à :

- affirmer plus fortement son rôle de guide dans la transition énergétique,
- rendre visibles et compréhensibles les tonnes de CO₂ évitées,
- amplifier l'accompagnement personnalisé, notamment pour les professionnels,
- faire de la sensibilisation un levier d'engagement sur tout le territoire.

En assumant pleinement ce rôle, ÉS peut devenir un acteur incontournable de la décarbonation locale, capable de transformer la sobriété énergétique en un véritable projet collectif.

2

Agir en référent de proximité auprès de nos clients et partenaires pour des usages énergétiques sobres, performants et personnalisés

Nos fondamentaux

Être au plus près des besoins de nos clients et partenaires est au cœur de notre engagement. Dans un contexte où la transition énergétique s'accélère, ÉS Énergies Strasbourg affirme son rôle de **réfèrent de proximité** pour accompagner chacun vers des **usages plus sobres, performants et adaptés**.

Un maillage territorial fort et des services pratiques

Nos **4 agences de proximité** réparties sur le territoire permettent un accueil physique et un accompagnement personnalisé. Pour offrir plus de confort, les clients prennent rendez-vous en ligne afin de bénéficier d'un entretien individualisé avec un conseiller.

Nous facilitons également les démarches de paiement : il est possible de régler ses factures par carte bancaire ou en espèces dans notre agence de Strasbourg et au point de paiement situé dans le centre commercial de HautePierre.

Ces dispositifs sont complétés par **2 centres de relation clients**, où **80 conseillers** répondent chaque jour aux demandes par téléphone, garantissant réactivité et qualité de service.

Une relation client engagée et suivie

Nous avons formalisé nos valeurs dans la **Charte 100 % Orienté Client**, qui traduit notre volonté de placer la satisfaction au centre de nos actions. Cette démarche s'est illustrée récemment lors de la **Semaine de la Relation Clients en fête**, un temps fort pour valoriser l'écoute et la proximité des conseillers ÉS.

Nos indicateurs de satisfaction, régulièrement suivis, témoignent de cette exigence : des taux de satisfaction supérieurs à **90 % pour la qualité de l'accueil et la réactivité**, confirmant la confiance de nos clients.



Informier et sensibiliser les parties prenantes du territoire

Au-delà de la relation, nous agissons pour **sensibiliser aux économies d'énergie et sur les leviers de la décarbonation**. Des **actions de proximité sur le territoire** sont menées tout au long de l'année :

- Conseils pratiques dans nos agences pour apprendre à réduire sa consommation.
- Conférences et webinaires en partenariat avec les collectivités, les fédérations professionnelles, et les réseaux d'entreprises.
- Présence sur des salons et événements régionaux pour informer et conseiller.
- Rencontres avec bailleurs sociaux et associations pour accompagner des projets d'efficacité énergétique.
- Campagnes autour du **Challenge de la Sobriété énergétique**, mobilisant les clients autour d'objectifs concrets.

Des services pour mieux maîtriser sa consommation

Accompagner nos clients dans la **maîtrise de leurs consommations** est une priorité. Nous proposons des outils simples et efficaces pour suivre sa consommation via l'espace client en ligne. L'outil « **Suivi Conso** », par exemple, offre des graphiques détaillés et des alertes personnalisées. Ces fonctionnalités permettent d'analyser et de suivre sa consommation d'énergie, d'identifier les postes énergivores et de bénéficier de conseils et éco-gestes personnalisés pour mieux maîtriser sa consommation.

Sur **conseils.es.fr**, chacun peut accéder à des recommandations pratiques pour réduire ses dépenses : gestes simples, choix d'équipements performants, optimisation du chauffage ou de la climatisation. Nous mettons également à disposition des simulateurs pour estimer les économies réalisables et des guides pour comprendre chaque élément de la facture.

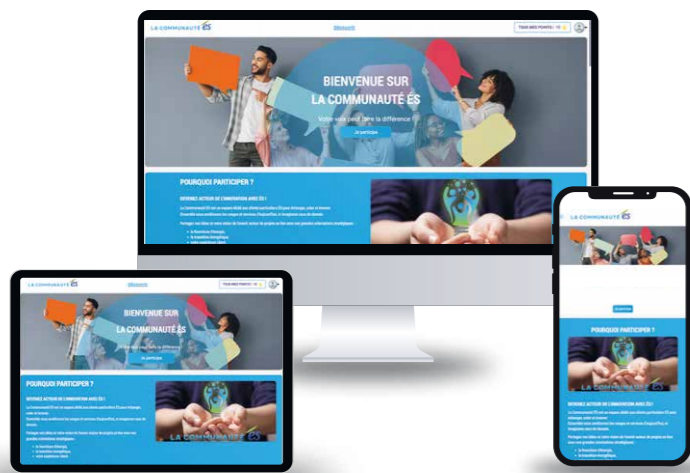
Nos actions phares 2025

La Communauté ÉS pour imaginer les solutions de demain

Début 2025, ÉS Énergies Strasbourg a lancé La Communauté ÉS. Il s'agit d'un espace en ligne dédié aux clients particuliers qui leur permet **d'échanger et d'innover à nos côtés** autour des enjeux stratégiques que sont la fourniture d'énergie, la transition énergétique et l'expérience client.

Une campagne de recrutement a été lancée auprès de plus de 130 000 clients pour les inciter à rejoindre « La Communauté ÉS » et à participer au tout premier projet intitulé « Faisons connaissance ! », pour comprendre leurs attentes, comment ils souhaitent contribuer et quels sujets les intéressent le plus afin d'orienter les réflexions futures.

Cette nouveauté s'inscrit dans notre **démarche 100 % orienté client** consistant à écouter et à collaborer avec nos clients pour développer des offres et services qui répondent vraiment à leurs besoins.



NOTRE AMBITION

Une nouvelle campagne a été lancée auprès de « La Communauté ÉS » autour d'un projet phare d'ÉS Énergies Strasbourg : le développement de notre future application mobile de l'Espace client ÉS.

Imaginée avec nos clients et avec nos salariés, elle permettra de renforcer l'information omnicanale en complément des solutions déjà existantes pour un suivi du budget énergie, des conseils et des démarches accessibles à tous et partout.

CHIFFRES CLÉS

4 campagnes
lancées en 2025
2 000 clients
inscrits



Une nouvelle gamme Conseils en économies d'énergie

Depuis 2025, ÉS Énergies Strasbourg propose à ses clients particuliers **un accompagnement global en matière d'économie d'énergie** depuis le suivi de leur consommation jusqu'à la réalisation des travaux avec des artisans de confiance et qualifiés. Cette approche pragmatique s'articule en 4 phases :

- **Suivi Conso** : cet outil digital permet de suivre la consommation d'énergie, de la comparer à celle d'autres foyers et de recevoir des conseils personnalisés pour réaliser des économies.
- **Diagnostic du logement** : il permet d'évaluer les performances du logement et d'identifier les rénovations à effectuer, comme l'isolation ou le système de chauffage, pour les prioriser.
- **Estimation budgétaire** : les experts ÉS simulent l'enveloppe travaux à envisager et recherchent les aides financières disponibles.
- **Réalisation des travaux** : ÉS met en contact ses clients avec son réseau d'artisans locaux Reconnu Garant de l'Environnement - RGE.

Ce nouveau service gratuit **offre un soutien clé en main** pour des économies durables. En mettant à disposition des outils simples et des conseils adaptés, nous aidons concrètement les ménages à améliorer le confort de leur logement tout en maîtrisant leur budget et leur impact environnemental.

CHIFFRES CLÉS

Plus de
1 200 foyers
conseillés depuis
début 2025

Note
de satisfaction
4,5/5

NOTRE AMBITION

Nous souhaitons mettre à disposition deux conseillers supplémentaires en économies d'énergie. Nous envisageons également de faire évoluer le service avec des rendez-vous sur site pour accompagner plus efficacement les clients ayant des besoins spécifiques. Par ailleurs, nous prévoyons d'organiser des événements dédiés aux économies d'énergie dans les communes ou nos agences, et de sensibiliser les écoles aux bonnes pratiques, afin de toucher dès aujourd'hui ces futurs écocitoyens.

Sélestat Énergies Vertes : un engagement commun pour l'avenir énergétique du territoire

ÉS Services Énergétiques accompagne depuis de nombreuses années la ville de Sélestat dans sa transition énergétique. En 2013, la ville désigne ÉS Services Énergétiques comme **déléataire de son premier réseau de chaleur** autour des bâtiments Piscine, Lycée Schwilgué et Collège Mentel principalement alimentés par de la biomasse locale.

Ce partenariat s'est renforcé en 2021 avec la mise en œuvre d'un Marché Public Global de Performance - MPGP, signé pour 10 ans et concernant 13 bâtiments communaux (rénovation bâlimentaire et remplacement des équipements techniques).

Une nouvelle étape pour ce partenariat a été franchie en octobre 2025, avec la création de la SAS Sélestat Énergies Vertes, qui marque une nouvelle avancée avec le projet de construction d'une centrale thermique multi-énergies (solaire thermique, biomasse, solaire photovoltaïque et pompe à chaleur sur nappe phréatique) au service du quartier Ouest de la ville et notamment du Centre Hospitalier.

Cette troisième étape du partenariat entre Sélestat et ÉS Services Énergétiques a pour objectif de renforcer l'**engagement durable** de la ville, mais aussi le confort de ses usagers qui bénéficieront de tarifs stables dans la durée.

NOTRE AMBITION

Pour réduire l'impact environnemental lié au transport de la biomasse, l'approvisionnement se fera dans un rayon maximal de 60 km autour de Sélestat, combinant plaquettes forestières, bois de récupération et plaquette bocagère.

CHIFFRES CLÉS

2 262 tonnes
de CO₂ par an évitées,
soit l'équivalent d'environ
10 000 000 km
parcourus
en voiture thermique



Agnès SCHREINER,
Directrice – Groupe Hospitalier
Sélestat Obernai et Hôpital
Intercommunal du Val d'Argent
- GMSO

« Notre établissement s'est inscrit dans une démarche partenariale en mettant à disposition un terrain pour permettre la construction de la chaufferie multi-énergies du réseau de chaleur de Sélestat. Ainsi, plus qu'un abonné au réseau, le GMSO peut aujourd'hui être identifié comme un partenaire et acteur local de la transition énergétique »





L'avis par objectif statutaire du Comité de mission

3 Contribuer à développer des énergies renouvelables locales et promouvoir des solutions bas-carbone pour construire le futur énergétique de l'Alsace

L'adoption du statut de société à mission constitue pour le groupe ÉS une opportunité de réaffirmer son rôle clé sur le territoire. Ce rôle s'exprime à travers la coopération avec les collectivités locales et les citoyens pour développer des projets d'énergies renouvelables, mais aussi dans la mise en œuvre de sa propre stratégie de décarbonation. Le Comité insiste sur la nécessité d'impliquer activement les citoyens dans ces projets afin de renforcer leur appropriation et leur acceptabilité sur le territoire, condition essentielle à la réussite des transitions énergétiques.

Le Comité apporte un éclairage sur la distinction entre compensation carbone et contribution carbone, précisant que cette dernière traduit une démarche volontaire de l'entreprise. Cette clarification est désormais intégrée à l'engagement.

Enfin, le Comité souligne la volonté du groupe ÉS de combler son retard dans le calcul de son empreinte carbone. Il souhaite suivre attentivement les trajectoires de réduction ainsi que les plans d'action qui seront déployés à horizon 2027.



Vincent DEBES,
Président de l'Association des Maires du Bas-Rhin
#proximité
#servicepublic

Le développement des énergies renouvelables locales constitue un levier majeur pour construire le futur énergétique de l'Alsace. À ce titre, le groupe ÉS dispose d'atouts importants pour accompagner les collectivités dans la mise en œuvre de projets d'énergies renouvelables adaptés aux spécificités du territoire.

La réussite de ces projets repose toutefois sur une implication active des citoyens et des acteurs locaux. Les associer dès les phases amont est indispensable pour renforcer l'acceptabilité des projets et favoriser leur appropriation.

En tant qu'élu, je suis également attentif à la cohérence entre le développement de ces solutions bas-carbone et la stratégie de décarbonation du groupe ÉS. Les prochaines années devront permettre de consolider les trajectoires de réduction des émissions et d'en assurer un suivi rigoureux.



Catherine HALBWACHS,
Directrice RSE, Cheffe du projet ADAPT à EDF, Direction de la Production Nucléaire et Thermique - DPNT
#générationsfutures
#climat

Renforcer le territoire grâce à une stratégie locale, résiliente et adaptée aux réalités du terrain, en collaboration avec l'ensemble des acteurs, est un engagement fort. C'est la garantie de la durabilité de l'entreprise et de ses missions, au service d'un avenir décarboné, indispensable pour offrir un futur enviable aux générations futures.

Ceci constitue un véritable engagement pour l'avenir, concrétisé dès aujourd'hui par des actions efficaces et pertinentes.

Rassurer, servir et accompagner les territoires, les habitants et les équipes d'ÉS : voilà la meilleure définition de notre mission.

3

Contribuer à développer des énergies renouvelables locales et promouvoir des solutions bas-carbone pour construire le futur énergétique de l'Alsace

Nos fondamentaux

Valorisation des ressources naturelles du territoire

L'Alsace dispose d'un fort potentiel énergétique et de ressources naturelles diversifiées. Acteur majeur de la transition énergétique régionale, le groupe ÉS investit depuis plusieurs années dans des solutions de production qui privilégient ces ressources locales : **géothermie, biomasse, mini-hydraulique et solaire.**

Géothermie : une filière stratégique et innovante

Le sous-sol alsacien présente des conditions favorables à la production de chaleur et d'électricité renouvelables grâce à la géothermie, en exploitant l'eau chaude des réservoirs naturels du fossé rhénan. Pionnier de la géothermie haute température en Alsace, le groupe ÉS exploite depuis 2016 deux centrales à **Soultz-sous-Forêts** et **Rittershoffen.**



Biomasse : valorisation des ressources forestières

Le groupe ÉS exploite une centrale de cogénération biomasse de **37 MWth**, alimentée par les résidus de la filière bois des massifs vosgiens et de la Forêt-Noire. Cette installation intègre les technologies les plus récentes pour garantir des performances énergétiques et environnementales optimales. La chaleur produite alimente l'un des trois réseaux de chaleur de l'Eurométropole de Strasbourg.

Mini-hydraulique : une production locale et durable

La mini-hydraulique permet d'alimenter des sites isolés ou de produire de l'électricité à petite échelle. La centrale hydroélectrique de **Framont** est unique dans le Grand Est grâce à sa hauteur de chute de **70 mètres**. Elle utilise jusqu'à **780 litres par seconde** du torrent « Le Framont » pour produire environ **1,5 GWh par an**, selon les conditions hydrologiques.

Promotion des solutions bas-carbone pour les clients

Le groupe ÉS accompagne entreprises, collectivités et particuliers dans la mise en œuvre d'alternatives énergétiques responsables. Sa filiale **ÉS Services Énergétiques** conçoit et exploite des installations pour divers secteurs (collectivités, habitat, santé, tertiaire, industrie) afin d'améliorer la performance énergétique et décarboner les usages à travers :

- La réduction des consommations via un pilotage centralisé.
- L'optimisation des installations par des travaux de rénovation.
- Le développement des énergies renouvelables.
- L'électrification des usages dans les process industriels.
- Le déploiement de réseaux de chaleur et de froid.

ÉS Énergies Strasbourg propose des offres d'électricité verte 100 % régionale et de biogaz 100 % alsacien pour les particuliers et professionnels. Elle s'engage également dans la transition énergétique à travers :

- La promotion de l'efficacité énergétique chez tous ses clients avec le financement d'actions par le dispositif des Certificats d'Économies d'Énergie - CEE.
- Le développement des énergies renouvelables à travers des offres de fourniture d'électricité verte et de biogaz pour les particuliers et les professionnels.

Sous la marque **Planigy par ÉS**, le groupe dynamise la décarbonation régionale en proposant des solutions photovoltaïques (en toiture, au sol et ombrières) et d'infrastructures de recharge de véhicules électriques. ÉS Énergies Strasbourg participe aussi au dispositif des **Certificats d'Économies d'Énergie - CEE**, soutenant l'efficacité énergétique pour les entreprises, collectivités et l'habitat collectif.



Nos actions phares 2025

Première opération d'autoconsommation collective pour la Communauté de Communes du Pays de Wissembourg : un pas décisif vers la transition énergétique locale

La Communauté de Communes du Pays de Wissembourg, la Ville de Wissembourg et le groupe ÉS unissent leurs forces pour accélérer la transition énergétique du territoire nord-alsacien à travers le projet Pays de Wissembourg Énergies Renouvelables - PoWER. Cette collaboration a donné naissance à une première initiative concrète : le lancement d'une opération d'autoconsommation collective.

L'objectif de ce projet est de contribuer à la production d'énergie renouvelable locale en permettant à la collectivité de mieux maîtriser ses dépenses énergétiques tout en réduisant durablement les émissions de gaz à effet de serre. Ce projet s'inscrit pleinement dans la dynamique de transition énergétique engagée par les collectivités locales pour un avenir plus vert et plus responsable.

Un projet au service des habitants et de l'environnement

Cette première opération d'autoconsommation collective à partir de panneaux photovoltaïques concernera plusieurs bâtiments publics tels que :

- Les quatre périscolaires de la Communauté de Communes ;

- Le multi-accueil de Wissembourg ;
- La piscine de Drachenbronn-Birlenbach.

Ces sites, qui accueillent au quotidien des habitants et des enfants de la Communauté de Communes, seront désormais alimentés par de l'énergie photovoltaïque produite localement grâce à Planigy par ÉS.

Une production de plus de 120 MWh/an

Avec un retour sur investissement pour la Communauté de Communes estimé à moins de 7 ans, cette opération vise non seulement à réaliser des économies financières importantes, mais aussi à dynamiser l'essor des énergies renouvelables sur le territoire, tout en réduisant son empreinte carbone. Pour cette opération, une première tranche de 100 kWc de photovoltaïque au sol, générant plus de 120 MWh/an d'énergie verte produite localement, permettra d'alimenter les premiers bâtiments intercommunaux.

CHIFFRES CLÉS

Retour sur investissement - de 7 ans

120 MWh/an d'énergie verte produite localement

Renforcer la décarbonation des activités du groupe ÉS

Dans le cadre de sa stratégie carbone, le groupe ÉS s'engage dans une trajectoire de transformation ambitieuse, visant à **réduire significativement et durablement ses émissions de gaz à effet de serre**, tout en renforçant sa capacité à anticiper et gérer les impacts du changement climatique.

Ce volet stratégique comprend :

- La définition d'une trajectoire de réduction crédible et ambitieuse.
- La mise en place d'outils de suivi adaptés à la diversité des activités (production d'énergies renouvelables, exploitation des réseaux, fourniture d'énergie).
- L'identification des principaux leviers d'action par activité, évalués selon leur coût et leur faisabilité.

La comptabilité carbone n'est pas nouvelle pour le groupe ÉS : ses activités étaient déjà consolidées dans l'empreinte du Groupe EDF, et Strasbourg Électricité Réseaux publiait son bilan carbone. Cependant, avec la publication du premier rapport de durabilité, notre statut de Société à mission et nos ambitions de croissance, il était indispensable de disposer d'outils plus précis, couvrant l'ensemble des activités du groupe.

NOTRE AMBITION :

Zéro Émission Nette en 2050.

Un projet de centrale photovoltaïque exemplaire sur le secteur Entzheim-Duppigheim

L'ancienne base aérienne située entre Entzheim et Duppigheim, fermée en 1994, fait partie des terrains mis à disposition par le ministère des Armées dans le cadre de l'appel à manifestation d'intérêt « Place au Soleil », visant à soutenir l'énergie solaire en France. Lauréat de cet AMI, EDF Power Solutions s'associe à ÉS à hauteur de 30 %, pour développer une centrale photovoltaïque.

La centrale s'étendra sur une emprise clôturée de 21,25 hectares. Au total, **44 360 modules seront installés, pour une puissance de 27,44 MWc et une production annuelle estimée à 30 400 MWh**. Cette énergie verte couvrira les besoins en électricité de près de 13 540 habitants, tout en évitant l'émission de 1 911 tonnes de CO₂ par an.



Sabrina DEPRIESTER,
Responsable des systèmes de management intégré des risques – Électricité de Strasbourg.

« Pendant 8 mois, Carbone 4 a accompagné les différents métiers à comprendre les émissions associées à leurs activités, construit, mis à disposition et formé à des outils pour les suivre dans le temps. En lien avec l'exercice de construction du plan stratégique, nous avons ensuite dessiné une cible et une trajectoire de réduction, qui se veut à la fois crédible et ambitieuse. Les principaux leviers d'action ont été identifiés par activités, et mis au regard de leur coûts / faisabilité avec les personnes concernées. L'heure est maintenant aux arbitrages stratégiques ! »

Ce projet a été soumis à enquête publique et est exemplaire : il ne consomme aucun espace agricole, respecte les zones à risque d'inondation - PPRI et préserve un corridor écologique boisé. Les zones humides et boisements sensibles sont évités, et les habitations restent éloignées de plus de 300 mètres.

Au-delà de l'impact environnemental, la centrale générera des bénéfices économiques pour le territoire : 116 000 € par an de retombées fiscales pour les communes concernées.

CHIFFRE CLÉ

1 911 tonnes de CO₂ évitées

4

Innover au plus près des besoins de tous, en veillant à l'utilisation raisonnée des ressources et à la préservation de la biodiversité



L'avis par objectif statutaire du Comité de mission

Le Comité constate que le Groupe ÉS dispose déjà d'un dispositif solide pour stimuler l'innovation interne. Toutefois, pour répondre pleinement à sa vocation d'entreprise à mission, ces innovations doivent être évaluées en fonction de leur impact environnemental et sociétal.

Le Comité salue la volonté d'élargir les soutiens à des associations environnementales, en complément des actions de mécénat existantes. Les appels à projets apparaissent comme un levier pertinent pour identifier de nouvelles actions locales à fort impact. Ces initiatives doivent générer des bénéfices partagés pour les associations, le territoire et le groupe ÉS. Une réflexion pourra également être menée pour intégrer un membre du Comité de mission au comité d'investissement du fonds de dotation.

Engagé depuis de nombreuses années dans des démarches d'économie circulaire, le groupe ÉS fait du recyclage un axe RSE majeur. Pour certains flux complexes, comme les panneaux photovoltaïques, la création de filières spécifiques s'imposera afin de garantir une gestion responsable et conforme aux meilleures pratiques. Le Comité suivra avec attention l'impact de ces initiatives dans les années à venir, en veillant à leur contribution aux objectifs de durabilité du groupe.

Le Comité encourage le groupe ÉS à renforcer ses achats responsables en intégrant des critères RSE dans les appels d'offres. Cette approche vise à faire des fournisseurs de véritables partenaires alignés sur les valeurs de la société à mission, tout en réduisant les impacts sociaux et environnementaux. Elle nécessitera un accompagnement pour développer leurs compétences.

En matière de préservation et de régénération de la nature, les actions existantes manquent de visibilité et devraient être mieux valorisées auprès du grand public. Le Comité recommande également la réalisation d'un diagnostic biodiversité sur l'ensemble de la chaîne de valeur.



Gérald COHEN,
Directeur du Master
Entrepreneuriat
Enseignant Chercheur
à l'Université
de Haute-Alsace
Co-fondateur du Km0
#éducation
#entrepreneuriat

L'Objectif Social Environnemental 4 m'apparaît comme un point d'équilibre essentiel dans la démarche de société à mission d'ÉS. Il traduit une conception de l'innovation qui ne se limite pas à la technologie, mais qui consiste à faire évoluer les modes d'action et de décision en tenant compte des réalités du territoire, des ressources disponibles et du vivant.

En tant que membre du Comité de mission, j'observe une capacité à valoriser l'expérimentation, le retour d'expérience et l'ajustement dans le temps.

Cette posture est déterminante pour inscrire l'innovation dans une trajectoire durable. Elle conforte le rôle d'ÉS comme acteur de référence de la transition énergétique en Alsace, en conciliant efficacité opérationnelle, exigence environnementale et responsabilité sociale.



Fatima RIAHI,
Fondatrice et Directrice
des Jardins de
la Montagne Verte
#inclusion
#transition

En tant que membre du comité de mission, ma contribution à l'objectif social et environnemental n°4 s'inscrit dans une réflexion sur la capacité du groupe ÉS, en tant qu'entreprise à mission, à faire de l'innovation un levier structurant de sa responsabilité territoriale. L'enjeu n'est pas seulement de développer des solutions, mais de créer les conditions d'une innovation utile, responsable et partagée, répondant aux besoins réels du territoire tout en respectant les limites environnementales et la préservation du vivant. Cet objectif invite ÉS à rapprocher l'innovation des usages, des attentes sociales et des réalités locales, en intégrant la biodiversité et la sobriété dans chaque décision. Le Fonds de dotation "Génération Transitions ÉS" illustre cette volonté en soutenant des initiatives locales à fort impact. Enfin, mobiliser les collaborateurs est essentiel pour ancrer une culture d'innovation responsable et renforcer la crédibilité de la mission du groupe ÉS.

4

Innover au plus près des besoins de tous, en veillant à l'utilisation raisonnée des ressources et à la préservation de la biodiversité

Nos fondamentaux

La culture d'innovation

Électricité de Strasbourg s'impose depuis plusieurs décennies comme un véritable laboratoire d'innovation. Nous jouons un rôle clé en expérimentant des projets innovants avant leur déploiement à l'échelle nationale, contribuant ainsi à façonner l'avenir des solutions technologiques sur notre territoire. Cette dynamique s'illustre par des réalisations pionnières : dès 1986, les premiers triporteurs, puis en 1988, la mise en place de la fibre optique à Strasbourg avec l'enfouissement des réseaux HTA. En 2010, ÉS initie l'expérimentation des véhicules hybrides rechargeables et des voitures communicantes, suivie en 2013 par le projet Linky avant son déploiement national. Aujourd'hui encore, notre entreprise se distingue par son avance dans la compréhension des enjeux liés à la transition électrique, et continue d'affirmer son rôle de pépite au service de l'innovation.

Ces sites sont également au cœur d'une innovation majeure : l'extraction de lithium bas carbone. L'eau géothermale de l'Alsace du Nord contient environ **180 mg/L de lithium**. Des essais réalisés sur les centrales ont démontré la faisabilité d'un procédé permettant de coupler production d'énergie renouvelable et production de lithium de qualité batterie.

En janvier 2023, ÉS et **Eramet**, acteur mondial des métaux de la transition énergétique, ont signé un protocole d'accord pour le projet **Alsace Géothermie Lithium - Ageli**. Ce projet vise à industrialiser l'extraction de lithium et à développer l'un des procédés les plus responsables au monde. À horizon 2030, l'objectif est de produire **15 000 tonnes de carbonate de lithium par an**, soit 10 à 15 % des besoins de l'industrie automobile française, permettant la fabrication de **250 000 batteries pour véhicules électriques** chaque année. Ageli contribue ainsi à la souveraineté énergétique et à la réindustrialisation de la France et de l'Europe.

Zoom sur les yÉS,

yÉS est un dispositif « innovation » du groupe ÉS créé pour valoriser la mise en œuvre d'une idée nouvelle ayant de l'impact pour l'entreprise (performance opérationnelle ou de durabilité, satisfaction client). Ces innovations sont ensuite analysées pour étudier l'opportunité d'une industrialisation et d'un déploiement plus large.

Le dispositif des yÉS est un des indicateurs pris en compte dans les Accords d'intéressement. Les yÉS mis en œuvre induisent un bonus-malus au titre de l'innovation. En 2025, plus de 130 yÉS ont été validés pour mise en application au sein du groupe.



4

Innover au plus près des besoins de tous, en veillant à l'utilisation raisonnée des ressources et à la préservation de la biodiversité

La préservation des ressources

Le groupe ÉS met la préservation de la biodiversité au cœur de sa stratégie de durabilité. Conscients de l'impact potentiel de nos infrastructures sur les écosystèmes, nous avons intégré depuis de nombreuses années des pratiques respectueuses de l'environnement dans l'ensemble de nos opérations. Notre politique RSE vise à limiter les atteintes aux équilibres biologiques, aux milieux naturels et aux espèces protégées, conformément aux référentiels internationaux et à nos engagements environnementaux.

À travers de nombreuses initiatives, le groupe ÉS affirme son rôle d'acteur responsable, conciliant performance énergétique et respect des écosystèmes. Notre volonté est claire : **inscrire durablement la biodiversité au cœur de nos métiers**, pour un territoire alsacien plus résilient et durable.



Engagements auprès de l'Eurométropole de Strasbourg

Depuis plusieurs années, le groupe ÉS est signataire de la charte « Tous Unis pour plus de Biodiversité » portée par l'Eurométropole de Strasbourg. Cet engagement se traduit par des initiatives concrètes en faveur de la biodiversité, comme l'abandon des produits phytosanitaires pour l'entretien de nos espaces verts, la réduction de la fréquence des tontes en laissant volontairement des zones non tondues favorables à la petite faune, la limitation de l'arrosage et du paillage des massifs, ainsi que l'augmentation de la canopée par la plantation de nouveaux arbres et la protection de ceux existants. Au printemps, certains de nos sites se parent d'une prairie fleurie, offrant un refuge aux pollinisateurs.

Protection de l'avifaune

Pour limiter les risques de collision et d'électrocution des oiseaux, la filiale Strasbourg Électricité Réseaux déploie depuis 2016 des dispositifs spécifiques tels que des spirales avifaunes et des isolateurs adaptés. En partenariat avec le Groupement Ornithologique du Refuge Nord Alsace - GORNA et la Ligue de Protection des Oiseaux - LPO Alsace, associations de protection et de sauvegarde de la faune sauvage locale, nous identifions les points de collisions, sécurisons et déplaçons les nids de cigognes à risques, et soutenons les soins apportés aux oiseaux et petits mammifères. Nos équipes mettent également à disposition des nacelles pour le recensement et le baguage des cigogneaux.

4

Innover au plus près des besoins de tous, en veillant à l'utilisation raisonnée des ressources et à la préservation de la biodiversité

Gestion durable des réseaux

Afin de préserver la flore et la faune locales, nous avons progressivement abandonné l'usage des herbicides pour l'entretien des abords de nos lignes électriques, une pratique définitivement supprimée en 2019. L'élagage est réalisé hors période de nidification pour protéger les espèces aviaires, et nous entretenons la végétation sous et autour des lignes afin de maintenir des corridors écologiques favorables à la biodiversité.

Fauche de l'herbe à foin sur ses sites

Le groupe ES permet à un agriculteur local de faucher et récupérer le foin produit sur l'une de ses parcelles de 7 hectares où sont implantés des pylônes électriques. Le projet est né de la rencontre avec un éleveur local de chevaux ayant eu du mal à subvenir aux besoins en nourriture de ses animaux lors des calamités agricoles de 2017 et 2018. Le terrain, rendu accessible pour la maintenance des pylônes, a été semé d'herbe à foin, et a par exemple permis la production de 35 bottes de foin en 2021, et de 62 bottes en 2022, au profit de l'éleveur. Le groupe ES souhaite pouvoir étendre cette action sur tout son réseau électrique, afin de soutenir l'activité économique du territoire et de ses acteurs.



Intégration paysagère et réduction des impacts visuels

Depuis plus de deux décennies, nos projets d'infrastructure intègrent des solutions d'éco-conception visant à réduire l'impact visuel des ouvrages. **L'enfouissement systématique des réseaux 20 kV neufs ou renouvelés** et de 70 % des réseaux basse tension contribue à la préservation des paysages et à la continuité écologique, en particulier dans les zones patrimoniales et boisées. Pour les lignes à haute tension (63 kV ou 225 kV), des études d'impact environnemental sont systématiquement menées et des mesures compensatoires mises en œuvre.

Actions spécifiques en faveur des milieux aquatiques

La passe à poissons de l'usine hydroélectrique du Framont, opérationnelle depuis 2016, bénéficie d'un suivi rigoureux : la société REYTISS retire les embâcles trois à sept fois par semaine selon la saison, et des analyses mensuelles de la qualité de l'eau sont réalisées par l'association le **SAMU de l'Environnement** afin de garantir la conformité des rejets et la préservation des milieux aquatiques.

Économie circulaire et utilisation raisonnée des ressources naturelles

Nos chantiers intègrent des pratiques de tri, de réemploi et de recyclage des matériaux déposés (câbles, poteaux, équipements), contribuant à réduire la pression sur les ressources naturelles. Le groupe ES a également obtenu la **certification RED II** en 2023, valable pour 5 ans, pour garantir une consommation durable de biomasse. Ces actions s'inscrivent dans une logique de circularité et de sobriété, en cohérence avec nos engagements RSE.

Reforestation et partenariats territoriaux

ES Énergies Strasbourg s'engage aux côtés des collectivités locales, pour mener des **opérations de reforestation**, particulièrement auprès des communes ayant opté pour des offres d'énergie verte. Ces initiatives contribuent à restaurer les écosystèmes et à renforcer la résilience des territoires.

Nos actions phares 2025

La communauté des entreprises engagées sur Strasbourg

Dans une démarche d'Écologie Industrielle et Territoriale - EIT, le groupe ÉS, en collaboration avec les équipes de l'Agence pour le Développement Industriel de la Région Alsace - ADIRA ont co-fondé une communauté d'entreprises engagées sur le territoire. L'objectif de ce collectif est de partager des initiatives à impact positif en matière de ressources humaines, de décarbonation, de logistique, mais aussi de RSE et de les essayer sur le territoire. Deux temps de partage ont déjà été organisés en 2025 pour échanger sur les fondamentaux de ce collectif, différents ateliers thématiques verront le jour en 2026.



Un point de collecte certifié pour le recyclage des panneaux photovoltaïques

En 2025, Planigy par ÉS rejoint le réseau de collecte SOREN et intègre une filière dédiée à la reprise des panneaux photovoltaïques usagés. Devenir **point de collecte certifié pour le recyclage des panneaux photovoltaïques** permet à Planigy par ÉS d'offrir un nouveau service aux particuliers comme aux entreprises du territoire.

Les panneaux solaires collectés sont pris en charge par SOREN, qui assure leur recyclage selon les standards environnementaux et techniques les plus exigeants.

L'objectif des opérations de traitement est de séparer les différentes fractions de matériaux composant les panneaux photovoltaïques, afin de les réinjecter dans le circuit productif. Ce processus de valorisation contribue ainsi à une véritable économie circulaire.



Davy GILET,
Planigy par ÉS.

« Ce dispositif est facilement accessible et offre une solution simple et fiable pour la gestion des panneaux photovoltaïques en fin de vie. Le client vient déposer ses modules obsolètes directement dans nos locaux à Mundolsheim, sur rendez-vous. En profitant de ce service gratuit et de proximité, le client contribue activement au cercle vertueux du recyclage des panneaux. En tant qu'entreprise, cette solution de recyclage nous permet de réduire davantage notre impact environnemental et de renforcer notre engagement en faveur de la transition énergétique du territoire alsacien. »

Le fonds de dotation « Généralités Transitions ÉS »

Dans le cadre de l'évolution du groupe ÉS en société à mission, le fonds de dotation Généralités Transitions ÉS a été créé fin 2024. Ce fonds de dotation a pour objectif de soutenir des initiatives cohérentes avec les ambitions du groupe ÉS, qui renforcent la cohésion sociale, promeuvent l'éducation, protègent notre environnement et préservent le patrimoine culturel alsacien, pour transmettre aux générations futures un héritage dont elles seront fières.

Avec une dotation de 10 millions d'euros prévue sur 3 ans (en 2027), « Généralités Transitions ÉS » fera émerger **des projets d'intérêt général et à but non lucratif**, contribuant ainsi au rayonnement de l'Alsace. Pour contribuer à l'enrichissement et au dynamisme du territoire alsacien, Généralités Transitions ÉS apporte son **soutien aux acteurs culturels à portée régionale** et les accompagne dans leur évolution vers des pratiques plus responsables.

NOTRE AMBITION

En 2026, nous ouvrirons notre fonds de dotation à de nouvelles associations à visée environnementale sur le territoire par l'intermédiaire d'appels à projets. Ils nous permettront de nous recentrer pour soutenir de nouveaux projets en fonction de leur impact sur l'environnement.

CHIFFRE CLÉ

10 Millions €
de dotation sur 3 ans
au bénéfice
des associations
du territoire



Une politique biodiversité structurée

Dans le prolongement de notre stratégie environnementale, le groupe ÉS intègre un parcours transformant autour de la biodiversité, proposé par la Région Grand Est et réalisé en collaboration avec le cabinet spécialisé Blooming. Ce programme concerne l'ensemble de nos sites et s'étend à toute notre chaîne de valeur, avec pour ambition d'identifier nos dépendances et de considérablement diminuer notre impact sur le vivant.

Cette démarche comprend tout d'abord un état des lieux approfondi de l'existant, permettant d'identifier les pressions exercées sur les milieux naturels, les pratiques favorables déjà en place, ainsi que les leviers d'amélioration. Nous pourrons ensuite coconstruire un plan d'action détaillé, intégrant des mesures concrètes pour réduire notre empreinte sur le vivant et intégrer le respect de la biodiversité dans nos infrastructures et nos activités.

NOTRE AMBITION

Ce parcours transformant biodiversité permettra à ÉS d'obtenir la reconnaissance d'Entreprise Engagée pour la Nature - EEN, portée par l'Office Français de la Biodiversité - OFB. En rejoignant cette démarche, nous renforçons les actions déjà engagées en les inscrivant dans une approche durable et structurée. La préservation de la biodiversité est ainsi prise en compte de manière systématique dans chaque décision ou projet du groupe ÉS.

CHIFFRE CLÉ

10 actions
à mettre en œuvre
sur 3 ans en faveur
de la biodiversité,
dont la labellisation
de nos sites en tant
que Refuges LPO



L'avis par objectif statutaire du Comité de mission

Le Comité note avec satisfaction, l'ampleur des actions menées pour préserver la santé et la sécurité des salariés et des prestataires, priorité absolue pour le groupe ÉS.

Le Comité de mission salue les efforts de l'entreprise pour développer les compétences de ses collaborateurs. Il recommande d'intégrer un engagement autour de la Gestion des Emplois et des Parcours Professionnels - GEPP, afin d'anticiper l'évolution des métiers liée au contexte énergétique (transition énergétique, changement climatique, biodiversité...), de préserver les compétences rares indispensables à la continuité des activités, et de prendre en compte l'impact de l'IA sur ces évolutions.

Par ailleurs, le groupe ÉS accueille chaque année de nombreux stagiaires et apprentis. L'entreprise est invitée à capitaliser sur ces talents pour diversifier ses recrutements, notamment dans les filières techniques, et à renforcer les actions de fidélisation et d'attractivité dans les années à venir.

D'autre part, les valeurs de solidarité portées par les collaborateurs se traduisent par une volonté d'agir au-delà de leur activité professionnelle. Cet engagement prend forme à travers le mécénat de compétences, au service d'associations locales, contribuant ainsi au dynamisme du territoire. Cette démarche crée un impact positif, renforçant à la fois la marque employeur et le tissu associatif, dont les effets devront être suivis et valorisés.

Enfin, le Comité souligne la capacité du groupe ÉS à évoluer, notamment à travers son programme de transformation : regroupement des salariés sur un site unique, évolution des pratiques managériales et renforcement de la performance individuelle et collective. Ces chantiers devront être pleinement intégrés dans la trajectoire de société à mission, en valorisant les alliances internes et externes nécessaires à une approche adaptative.

5

Être acteur
de la
transformation
des métiers
de l'énergie
avec nos
collaborateurs,
en développant
nos savoir-
faire et en nous
appuyant sur
nos valeurs et
la richesse de
nos diversités.



**Anne
LEITZGEN,**
Présidente
de Schmidt Groupe
#industrie4.0
#économiecirculaire

Il est encourageant de constater que le groupe ÉS place la transformation des métiers au cœur de son projet d'entreprise car c'est un choix déterminant pour un énergéticien qui veut préparer l'avenir. La formation continue, l'ouverture à la diversité, l'accueil des jeunes et l'engagement territorial consolident les compétences et l'attractivité de l'entreprise.

Le développement du mécénat de compétences montre combien les collaborateurs ont envie de contribuer au territoire et de partager leur savoir-faire. Cette mobilisation est précieuse : elle crée du sens, elle renforce le lien avec la région et elle nourrit une culture collective qui fait grandir l'entreprise autant que les personnes.

Dans un secteur en pleine mutation, ÉS a tout pour réussir : des équipes engagées, une soif d'apprendre, une ouverture aux nouveaux profils et une volonté d'anticiper les besoins futurs. Au final, l'entreprise à mission est avant tout un collectif de femmes et d'hommes engagés au service d'un projet qui les transcende.



**Joël
RAUCH,**
Représentant
des salariés
du groupe ÉS
#transformation
#environnement

Dans un contexte marqué par une quête de sens dans les métiers, notre engagement collectif est essentiel. Ensemble, nous faisons évoluer nos pratiques pour relever les défis des mutations environnementales et sociétales, comme l'adaptation au dérèglement climatique et la transition énergétique.

ÉS dispose d'atouts majeurs pour y parvenir : la certification ISO 14001, l'approche RSE et la démarche "Société à Mission". Plus que jamais, il est primordial de placer l'humain au cœur de cette transformation, afin de renforcer la reconnaissance de l'entreprise pour son professionnalisme, ses valeurs et la qualité de vie au travail.

Construisons ensemble une communauté engagée et fière de contribuer au projet d'entreprise et à la dynamique du territoire.

5

Être acteur de la transformation des métiers de l'énergie avec nos collaborateurs, en développant nos savoir-faire et en nous appuyant sur nos valeurs et la richesse de nos diversités.

Nos fondamentaux

Une culture santé-sécurité au cœur des priorités

La santé et la sécurité des salariés et des prestataires constituent une priorité absolue pour le groupe ÉS. Cette démarche repose sur le développement d'une culture santé-sécurité partagée, combinant sensibilisation, outils structurants et initiatives dédiées au bien-être.

Tout au long de l'année, des actions concrètes renforcent cette culture : le programme **Stop Sécurité**, la diffusion des **10 règles vitales**, le dispositif de signalement des événements dangereux et la présence d'une équipe prévention santé-sécurité. Ces leviers contribuent à instaurer une approche homogène et durable.

Au-delà de la prévention des risques physiques, le groupe agit pour la santé globale des collaborateurs : formations aux risques psychosociaux, gestion des incivilités, accompagnement au sevrage tabagique, promotion du sport via l'association **ASÉS**, ainsi que des événements annuels et webinaires thématiques. La **Semaine Santé-Sécurité**, la **Journée de Prévention Santé-Sécurité au Travail** et des ateliers dédiés (TMS, nutrition, risques routiers, dépistages) mobilisent largement les équipes. Ces efforts ont permis de diviser par cinq les événements liés à la sécurité psychologique en deux ans.

Transformer le groupe avec et pour les salariés

L'enquête annuelle, anonyme et confidentielle, mesure l'engagement et les attentes des salariés. Les résultats, partagés en toute transparence, alimentent des plans d'action collectifs. En 2024, avec un taux de participation de 81 %, les indicateurs ont confirmé une dynamique positive : fierté, confiance dans l'avenir et amélioration de la coopération interne, malgré des marges de progrès sur la transversalité.

Par ailleurs, dans un environnement toujours plus concurrentiel, le groupe ÉS a engagé son programme de transformation 2027, qui s'articule autour de 3 piliers :

- **Rassembler** : regroupement des équipes strasbourgeoises sur un site rénové, favorisant la coopération et une dynamique collaborative ;
- **Accompagner** : déploiement d'une boussole managériale co-construite pour créer les conditions de l'engagement et de la performance collective ;
- **Réussir** : développement de la performance individuelle et collective grâce à des outils adaptés (résolution de problème, amélioration continue, simplification, IA générative).



Diversité et inclusion : des engagements concrets

Le groupe ÉS est signataire de la Charte de la Diversité depuis novembre 2024. Composée de 6 articles fondamentaux, la Charte de la Diversité réaffirme ses engagements quant à la diversité et à la non-discrimination au sein de nos entreprises. Elle insiste sur l'importance de l'égalité de traitements tant au niveau du recrutement que de l'intégration et de la carrière au sein du groupe.

Chaque année, nous accompagnons et formons une soixantaine de jeunes dans les différentes sociétés du groupe, dans le cadre des formations en alternance.

Par ailleurs, nous œuvrons pour le maintien dans l'emploi de 100 % de nos salariés seniors ainsi que pour la transmission des savoirs et le transfert des compétences. Des contrats seniors sont également proposés à des demandeurs d'emplois âgés de 57 ans ou plus, leur permettant ainsi d'atteindre ou de se rapprocher de la retraite.

Le groupe ÉS veille également à l'égalité de traitement et garantit la mixité des emplois ainsi que la non-discrimination dans la promotion professionnelle. Les parcours des femmes dans les métiers techniques sont par exemple encouragés.

Qualité de vie au travail : un pilier de la performance

La mise en place d'actions concrètes pour améliorer la qualité de vie au travail est une des priorités du groupe. Ainsi, le bien-être, le respect, l'égalité et la sécurité de tous sont au cœur de nos valeurs et de notre politique d'entreprise.

Dans le cadre d'un **accord collectif portant sur le « mieux vivre au travail »**, le groupe a signé un avenant « qualité de vie et des conditions de travail » avec par exemple le respect du temps de travail et des amplitudes horaires, le droit à la déconnexion ou encore la prise en compte des situations personnelles, des plages horaires variables, du télétravail selon l'activité, etc.

Les collaborateurs et leurs managers sont régulièrement sensibilisés aux thématiques sociales : bien-être, santé et sécurité, diversité (handicap, alimentation, diversité, santé, TMS, risques psychosociaux, etc), via des webinaires ou des actions de communication interne. Un référent harcèlement a été désigné au sein de chaque société du groupe, pour lutter contre toutes les formes de harcèlement en milieu professionnel.

Nos actions phares 2025

Des formateurs à temps partiel pour soutenir l'excellence des parcours de formation

L'augmentation constante des actions de formation dispensées par l'Académie des métiers ÉS a conduit en 2025 au renforcement des équipes pédagogiques.

Le centre de formation mobilise deux catégories de formateurs : des intervenants à temps plein et des formateurs à temps partiel. Chaque année, une trentaine de formateurs à temps partiel - FATP viendront ainsi compléter l'équipe permanente. Leur engagement, généralement d'une durée d'environ trois ans, permet à l'Académie des métiers ÉS d'absorber un volume croissant de demandes

internes et externes et surtout de s'appuyer sur des expertises pointues en intégrant des professionnels reconnus dans leur domaine.

Issus des métiers opérationnels (monteurs, chargés de chantier, agents techniques, techniciens d'étude...), ces formateurs à temps partiel retirent de leur mission de nombreux bénéfices :

- Un développement humain et professionnel renforcé.
- Des échanges enrichissants avec des stagiaires issus de différentes entités.
- Une formation structurée à la pédagogie pour adultes.
- Une consolidation de leurs connaissances réglementaires (NFC 18-510, CET BT, réglementation TST).

- L'acquisition de compétences transverses telles que la prise de parole, la gestion de groupe ou la conduite de situations sensibles.

En devenant formateurs, ils ont un devoir d'exemplarité en matière de sécurité et de prévention. Cette responsabilité se traduit ensuite directement dans leurs pratiques professionnelles, renforçant leur vigilance et leur engagement.

Enfin, cette expérience constitue un véritable levier d'évolution interne, offrant à ces collaborateurs de nouvelles perspectives professionnelles grâce aux compétences transversales développées au cours de leur mission.



Le titre pro, un dispositif pour favoriser l'employabilité des jeunes

Pour répondre aux besoins croissants du secteur de l'électricité industrielle et pallier la pénurie de main-d'œuvre qualifiée, le groupe ÉS, en partenariat avec le Pôle formation UIMM Alsace, France Travail et la Région Grand-Est, a conçu un programme autour du **Titre Professionnel Monteur câbleur intégrateur en équipements électroniques et électrotechniques (niveau 3 – CAP)**. Ce parcours associe trois mois de formation théorique et neuf mois en entreprise dans le cadre d'un contrat d'apprentissage ou de professionnalisation auprès de Strasbourg Électricité Réseaux, pour une durée totale de douze mois. Les participants qui obtiennent le titre professionnel se verront proposer une opportunité d'emploi.

Cette initiative contribue à renforcer l'employabilité des jeunes et des personnes en reconversion professionnelle, en leur offrant un cadre structuré pour acquérir des compétences recherchées et accéder à des métiers porteurs. Elle favorise la valorisation des parcours professionnels, l'inclusion et la stabilité de l'emploi, tout en répondant aux enjeux de compétitivité et de développement économique du territoire.



Théo KUHN,
apprenti «Monteur
câbleur intégrateur en
équipements électroniques
et électrotechniques»

« Issu d'un Bac en Management et en Gestion, et après 5 années d'armée, j'ai vu cette formation en reconversion sur 12 mois, dont 3 mois de remise à niveau en électricité. N'ayant jamais travaillé dans ce domaine, j'apprends tout de zéro. C'est un beau challenge pour moi qui me permet d'acquérir de nouvelles compétences et de me former. Il n'y a rien à perdre et tout à y gagner, notamment un emploi potentiel en fin de parcours. »



L'égalité des chances : 10 mentors au sein du groupe ÉS !

Pour que les inégalités sociales ne soient plus un frein à la réussite scolaire, l'association Télémaque agit pour révéler le potentiel de jeunes motivés issus de milieux modestes. Le groupe ÉS s'engage pour l'égalité des chances aux côtés de l'association au travers d'un accompagnement unique où chaque élève bénéficie d'un double mentorat : en entreprise et à l'école. Ce dispositif les soutient, les encourage et les aide à se projeter dans un avenir ambitieux. Véritable passerelle entre l'école et le monde professionnel, il leur permet de rêver plus grand... et de réussir.

C'est ainsi que dix salariés se sont portés volontaires pour devenir **mentors de collégiens** de l'Eurométropole de Strasbourg et participer à cette dynamique solidaire.

Tout au long de l'année, ils accompagnent les jeunes dans leurs projets personnels et professionnels : renforcement de la confiance en soi, découverte du monde de l'entreprise, développement d'un carnet d'adresses... Grâce au **mécénat de compétences**, nos collaborateurs mettent leur expérience au service de la réussite de la nouvelle génération.



Pierre FLECKINGER,
Chef de produit marketing –
ÉS Énergies Strasbourg.

« J'apporte mon expérience à Emeric qui n'a pas forcément les codes pour s'insérer dans le monde professionnel. Cela me permet de contribuer à l'égalité des chances en aidant les jeunes à s'épanouir »

NOTRE AMBITION

Dans le cadre du dispositif de mécénat de compétence initié fin 2025, les collaborateurs du groupe auront la possibilité de consacrer **une journée par an à une mission d'intérêt général**, en lien avec les besoins identifiés par les associations partenaires du territoire (Banque Alimentaire, Vétis...). Ces missions contribueront à renforcer le sentiment d'utilité et d'engagement des collaborateurs, tout en créant des passerelles concrètes entre le monde de l'entreprise et celui de l'intérêt général.





De gauche à droite : Anne-Véronique FAURÉ, Gérald COHEN, Catherine HALBWACHS, Joël RAUCH, Fatima RIAHI, Marc KUGLER, Aurore THÉNOT, Frédéric Thiry, Ludmila GAUTIER
Absents sur la photo - Vincent DEBES, Richard LAVERGNE et Anne LEITZGEN.

Le Bilan du Comité de mission

Nous, membres du Comité de mission, saluons la qualité des échanges et la relation de confiance que nous avons pu construire avec les Membres permanents. Nous apprécions profondément leur écoute attentive et leur engagement sincère pour faire progresser le groupe ÉS.

La transparence, tant financière que stratégique, nous permet de nourrir des échanges riches et constructifs, fondés sur la confiance mutuelle. Nos discussions se déroulent dans un cadre ouvert, favorisant une expression libre et une réflexion collective. Nous constatons avec enthousiasme que la diversité des expertises et la bienveillance qui caractérisent nos échanges stimulent notre réflexion et renforcent la dynamique du comité. La capacité du groupe à se remettre en question, à

explorer de nouveaux paradigmes et à faire preuve d'ouverture nous motive et constitue un moteur essentiel à la transformation durable du groupe ÉS. Les présentations des différentes activités du groupe ÉS, les focus thématiques et les visites de sites sont autant d'occasions pour nous d'apprendre, de questionner les pratiques et de partager des initiatives inspirantes. Chaque rencontre stimule et renforce notre implication active et notre volonté de contribuer à la transformation de l'entreprise.

Fatima RIAHI,
Fondatrice et Directrice
des Jardins de la Montagne Verte

« Nous constatons avec enthousiasme que la diversité des expertises et la bienveillance qui caractérisent nos échanges stimulent notre réflexion et renforcent la dynamique du Comité. »

Joël RAUCH,
Représentant des salariés du groupe ÉS

« Cette émulation collective constitue un moteur essentiel pour l'innovation et la transformation au sein du groupe ÉS. »

Catherine HALBWACHS,
Directrice RSE, Cheffe du projet ADAPT à EDF, Direction de la Production Nucléaire et Thermique - DPNT

« Chaque rencontre renforce notre engagement et notre implication active à contribuer avec dynamisme à la transformation et à la durabilité du groupe ÉS. »

Richard LAVERGNE,
Membre associé du Conseil Général de l'Économie

« La transparence nous permet de nourrir des échanges riches et constructifs, fondés sur la confiance mutuelle. »

Anne LEITZGEN,
Présidente de Schmidt Groupe

« La capacité du groupe à se remettre en question, à explorer de nouveaux paradigmes et à faire preuve d'ouverture nous inspire. »

Vincent DEBES,
Président de l'Association des Maires du Bas-Rhin

« Les présentations des différentes activités du groupe ÉS, les focus thématiques et les visites de sites sont autant d'occasions pour nous d'apprendre, de questionner nos pratiques et de partager des initiatives inspirantes. »

Gérard COHEN,
Directeur du Master Entrepreneurat Enseignant Chercheur à l'Université de Haute-Alsace
Co-fondateur du Km0

« Nos discussions se déroulent dans un cadre de totale transparence, favorisant une expression libre et une réflexion collective. »

L'avis de l'OTI

pour garantir la durabilité du modèle

Être société à mission est une démarche structurante pour l'avenir de l'entreprise qui implique la création d'un Comité de mission et un contrôle régulier par un Organisme Tiers Indépendant - OTI.

Ces derniers sont au cœur de la qualité de société à mission puisqu'ils sont les garants de la crédibilité du modèle. Leur articulation assure un double contrôle de la mission en termes de moyens alloués et d'atteinte de résultats.

Parce que la mission engage profondément l'entreprise et lui est opposable, sa bonne exécution doit être contrôlée tous les deux ans par l'OTI. Celui-ci vérifie le respect des objectifs, émet un avis motivé et, en cas d'écart, en identifie les causes. Cet avis est annexé au rapport du Comité de mission et publié en toute transparence.



Avis de l'organisme tiers indépendant relatif à la vérification de l'exécution des objectifs sociaux et environnementaux

Aux actionnaires, En notre qualité d'organisme tiers indépendant (« tierce partie ») accrédité par le COFRAC validation/vérification sous le numéro 3-2190 dont la portée est disponible sur le site www.cofrac.fr, nous avons mené des travaux visant à formuler un avis motivé exprimant une conclusion d'assurance modérée sur les informations historiques liées à l'exécution des objectifs sociaux et environnementaux que votre entité s'est fixés sur le périmètre concerné par la qualité de société à mission telles que présentées dans le rapport du comité de mission et relatives à la période allant du 23/09/2024 au 31/12/2025, joint au rapport de gestion en application des dispositions de l'article L. 210-10 du code de commerce.

Contexte

La SA Électricité de Strasbourg a pris la qualité de société à mission en septembre 2024. Le périmètre de déploiement opérationnel de la mission porte sur l'ensemble du groupe avec des contributions différentes à la mission selon les entités.

La société a pour raison d'être :

« Éclairer les nouveaux horizons de l'énergie en Alsace. Energéticien alsacien, durablement engagé pour le territoire, ÉS agit à travers l'ensemble de ses activités pour permettre l'accès à l'énergie et développer des solutions bas-carbone en conciliant de manière équilibrée bien-être humain et ressources limitées de notre planète. » Les objectifs sociaux et environnementaux suivants sont inscrits dans ses statuts :

- Accompagner les nouveaux modes de production, au service de l'accès au bien essentiel qu'est l'électricité et de la résilience du territoire.
- Agir en référent de proximité auprès de nos clients et partenaires pour des usages énergétiques sobres, performants et personnalisés.
- Contribuer à développer des énergies renouvelables locales et promouvoir des solutions bas-carbone pour construire le futur énergétique de l'Alsace.
- Innover au plus près des besoins de tous, en veillant à l'utilisation raisonnée des ressources et à la préservation de la biodiversité.
- Être acteur de la transformation des métiers de l'énergie avec nos collaborateurs, en développant nos savoir-faire et en nous appuyant sur nos valeurs et la richesse de nos diversités.

Un premier rapport du comité de mission a été rédigé sur l'exercice 2025.

Il s'agit de la première vérification par l'organisme tiers indépendant.

Conclusion

Sur la base des procédures que nous avons mises en oeuvre, telles que décrites dans la partie « Nature et étendue des travaux », et des éléments que nous avons collectés, nous n'avons pas relevé d'anomalie significative de nature à remettre en cause, sur le périmètre concerné par la qualité de société à mission et à la fin de la période couverte par notre vérification :

- le lien entre la raison d'être inscrite dans ses statuts et l'activité de la société ;
- le lien entre les objectifs sociaux et environnementaux inscrits dans ses statuts et l'activité de la société ;
- le suivi de l'exécution de la mission par le comité de mission ;

- les conclusions favorables du comité de mission sur la pertinence des objectifs ;
- la possibilité de vérifier l'exécution des objectifs ;
- le fait que l'entité ait mis en oeuvre des moyens adéquats pour chaque objectif social et environnemental retenu en application du 2° de l'article L. 210-10 et inscrit dans ses statuts ;
- le fait que l'entité ait atteint les résultats qu'elle a définis à la fin de la période couverte par la vérification, pour chaque objectif social et environnemental retenu en application du 2° de l'article L. 210-10 et inscrit dans ses statuts ;

par conséquent,

- la société Électricité de Strasbourg S.A. respecte chacune des conditions de l'article L210-10 lui permettant de faire état de la qualité de société à mission ;
- la société Électricité de Strasbourg S.A. respecte les objectifs sociaux et environnementaux qu'elle s'est donnés pour mission de poursuivre, en cohérence avec sa raison d'être et son activité au regard de ses enjeux sociaux et environnementaux.

Préparation des informations liées à l'exécution des objectifs sociaux et environnementaux

L'absence de cadre de référence généralement accepté et communément utilisé ou de pratiques établies sur lesquels s'appuyer pour évaluer et mesurer les informations liées à l'exécution des objectifs sociaux et environnementaux permet d'utiliser des techniques de mesure différentes, mais acceptables, pouvant affecter la comparabilité entre les entités et dans le temps.

Par conséquent, les informations liées à l'exécution des objectifs sociaux et environnementaux doivent être lues et comprises en se référant aux procédures de l'entité (ci-après le « Référentiel ») dont les éléments significatifs sont présentés dans le (les) rapport(s) du comité de mission.

Limites inhérentes à la préparation des informations liées à l'exécution des objectifs sociaux et environnementaux

Les informations peuvent être sujettes à une incertitude inhérente à l'état des connaissances scientifiques ou économiques et à la qualité des données externes utilisées. Certaines informations présentées sont sensibles aux choix méthodologiques, hypothèses et/ou estimations retenues pour leur établissement...

Responsabilité de l'entité

Il appartient à l'entité :

- de constituer un comité de mission chargé d'établir annuellement un rapport en application des dispositions de l'article L. 210-10 du code de commerce ;
- de sélectionner ou d'établir des critères et procédures appropriés pour élaborer le Référentiel de l'entité ;
- de concevoir, mettre en oeuvre et maintenir un contrôle interne sur les informations pertinentes pour la préparation du rapport du comité de mission ainsi que de mettre en place le contrôle interne qu'elle estime nécessaire à l'établissement des informations liées à l'exécution des objectifs sociaux et environnementaux ne comportant pas d'anomalies significatives, que celles-ci proviennent de fraudes ou résultant d'erreurs ;
- d'établir les informations liées à l'exécution des objectifs sociaux et environnementaux conformément au Référentiel et mises à disposition du comité de mission.

Il appartient au comité de mission d'établir son (ses) rapport(s) en s'appuyant sur les informations liées à l'exécution des objectifs sociaux et environnementaux transmises par l'entité et en procédant à toute vérification qu'il juge opportune. Ce(s) rapport(s) est (sont) joint(s) au rapport de gestion et présenté à l'assemblée chargée de l'approbation des comptes de la société.

Responsabilité de l'organisme tiers indépendant

En application des dispositions de l'article R. 210-21 du code de commerce, il nous appartient, sur la base de nos travaux, de formuler un avis motivé exprimant une conclusion d'assurance modérée sur le respect par l'entité des objectifs sociaux et environnementaux qu'elle s'est fixés sur le périmètre concerné par la qualité de société à mission.

Comme il nous appartient de formuler une conclusion indépendante sur les informations liées à l'exécution des objectifs sociaux et environnementaux, nous ne sommes pas autorisés à être impliqués dans la préparation des dites informations, car cela pourrait compromettre notre indépendance.

Indépendance et contrôle qualité

Notre indépendance est définie par les dispositions prévues à l'article L. 822-11 du code de commerce. Par ailleurs, nous avons mis en place un système de contrôle qualité qui comprend des politiques et des procédures documentées visant à assurer le respect des textes légaux et réglementaires, notamment de la norme NF EN ISO/IEC 17029, et des règles déontologiques applicables.

Dispositions réglementaires et textes applicables

Nos travaux décrits ci-après ont été effectués conformément aux dispositions de l'article R. 210-21, A. 210-1 et A. 210-2 du code de commerce, à la norme NF EN ISO/IEC 17029 et à notre programme de vérification¹ (Programme vérification société à mission Aupeam-A1-v3).

Moyens et ressources

Nos travaux ont mobilisé les compétences de 2 personnes, et se sont déroulés de mars 2025 à janvier 2026 sur une durée totale d'intervention de 8 semaines.

Nous avons notamment mené 19 entretiens avec les personnes responsables de la préparation des informations historiques liées à l'exécution des objectifs sociaux et environnementaux, la direction, des membres du comité de mission, des parties prenantes internes et externes et réalisé une visite sur site.

Nature et étendue des travaux

Nous avons planifié et effectué nos travaux en prenant en compte le risque d'anomalies significatives sur les informations relatives à l'exécution des objectifs sociaux et environnementaux que l'entité se donne pour mission de poursuivre sur le périmètre concerné par la qualité de société à mission.

Nous estimons que les procédures que nous avons menées en exerçant notre jugement professionnel nous permettent de formuler une conclusion d'assurance modérée.

Nous avons pris connaissance des activités de l'entité sur le périmètre concerné par la qualité de société à mission, de la formulation de sa raison d'être ainsi que ses enjeux sociaux et environnementaux.

Nos travaux ont porté sur :

- d'une part, la cohérence des objectifs sociaux et environnementaux retenus en application du 2° de l'article L. 210-10 et inscrits dans ses statuts, de la raison d'être de l'entité précisés dans ses statuts (ci-après « raison d'être ») et de son activité au regard de ses enjeux sociaux et environnementaux ;
- d'autre part, l'exécution de ces objectifs.

Concernant la cohérence des objectifs, de la raison d'être et de l'activité de l'entité au regard de ses enjeux sociaux et environnementaux nous l'avons appréciée au regard d'une part, de son activité et d'autre part, des objectifs opérationnels qu'elle a retenus :

1. Lien entre la raison d'être et les objectifs sociaux et environnementaux retenus avec l'activité de l'entité



- Nous avons conduit des entretiens destinés à apprécier l'engagement de la direction et des membres de la gouvernance au regard des attentes des principales parties prenantes internes ou externes concernées par l'activité de l'entité.
- Nous avons apprécié les processus mis en place pour structurer et formaliser cette démarche en nous appuyant sur :
 - les informations disponibles dans l'entité (par exemple, procès-verbaux des réunions du conseil, échanges avec le comité social et économique, comptes rendus ou support des réunions avec des parties prenantes internes ou externes, analyses des risques) ;
 - la feuille de route de société à mission (ou le modèle de mission) et le dernier rapport du comité de mission établi depuis la dernière vérification ;
 - le cas échéant, ses publications (par exemple, plaquette commerciale, rapport de gestion, rapport intégré, déclaration de performance extra-financière, sur le site internet).
- Nous avons apprécié si la raison d'être et les objectifs sociaux et environnementaux retenus :
 - sont explicites et permettent à un lecteur qui ne connaît pas l'entreprise d'identifier son activité ;
 - permettent de comprendre la contribution de l'entreprise à la société et si l'entreprise est en capacité de maîtriser et d'agir sur ses enjeux sociaux et environnementaux ;
 - se distinguent de ceux des autres sociétés à mission du même secteur ;
 - sont alignés avec le modèle d'affaire de l'entité ; nous avons vérifié notamment que le chiffre d'affaires de l'entité n'est pas déconnecté de sa raison d'être et des objectifs sociaux et environnementaux retenus et que l'évolution du chiffre d'affaires n'est pas potentiellement sans rapport avec sa raison d'être et des objectifs sociaux et environnementaux retenus voire partiellement contradictoire ;
 - sont exprimés avec des termes précis en lien avec l'activité de l'entreprise et non avec des termes génériques.

2. Cohérence et articulation de la raison d'être et des objectifs sociaux et environnementaux au regard des objectifs opérationnels retenus

- Nous avons apprécié si :
 - les objectifs statutaires sont cohérents avec la raison d'être, s'ils constituent des leviers pour l'accomplir ou des engagements sur la façon de l'accomplir ;
 - les objectifs opérationnels contribuent à l'atteinte de l'objectif statutaire (ou au respect de l'engagement correspondant) et s'ils sont indispensables pour l'atteindre ;
 - l'atteinte des objectifs opérationnels apportera une preuve convaincante de l'atteinte de l'objectif statutaire ou du respect de l'engagement correspondant ;
 - les objectifs opérationnels sont vérifiables et si les mesures retenues sont cohérentes avec eux.
- Nous avons ainsi apprécié, compte tenu de l'activité de l'entité, la cohérence entre :
 - les informations collectées ;
 - la raison d'être et
 - les objectifs sociaux et environnementaux formulés dans les statuts.

Concernant l'exécution des objectifs sociaux et environnementaux, nous avons vérifié l'existence d'objectifs opérationnels et d'indicateurs clés de suivi et de mesures de leur atteinte par l'entité à la fin de la période couverte par la vérification, nous avons apprécié si l'entité a mobilisé les moyens adéquats au regard de ses ressources et du plan d'action défini et si les objectifs opérationnels sont cohérents avec les valeurs attendues des trajectoires définies par l'entité sur le périmètre concerné par la qualité de société à mission. Pour ce faire, nous avons réalisé les diligences suivantes :

- Prise de connaissance :
 - nous avons pris connaissance des documents établis par l'entité pour rendre compte de l'exercice de sa mission, notamment les dispositions précisant les objectifs opérationnels et les modalités de suivi qui y sont associées, ainsi que le rapport du comité de mission ;
 - nous avons échangé avec le comité de mission sur son appréciation de l'exécution des objectifs



sociaux et environnementaux et, le cas échéant, avec les parties prenantes pour les objectifs qui les concernent. Par ailleurs, nous avons revu l'analyse présentée dans le rapport du comité de mission, les résultats atteints à échéance des objectifs opérationnels en regard de leurs trajectoires définies, pour permettre d'apprécier le respect des objectifs sociaux et environnementaux ;

- Moyens mobilisés :
 - par entretien avec l'organe de direction de l'entité, nous avons apprécié les moyens financiers et non financiers mis en oeuvre pour le respect des objectifs sociaux et environnementaux ;
 - nous avons apprécié, au regard de l'évolution des affaires sur la période, l'adéquation de ces moyens et de ceux visant spécifiquement au respect des objectifs opérationnels par rapport à leurs trajectoires ;
- Sincérité des indicateurs de performance :
 - nous avons vérifié la présence dans le rapport du comité de mission d'indicateurs de performance cohérents avec les objectifs opérationnels et aptes à démontrer leur positionnement sur les trajectoires définies ;
 - nous avons apprécié la sincérité de l'ensemble de ces indicateurs et, notamment nous avons :
 - apprécié le caractère approprié du Référentiel de l'entité au regard de sa pertinence, son exhaustivité, sa fiabilité, sa neutralité et son caractère compréhensible ;
 - vérifié que les indicateurs couvrent l'ensemble du périmètre concerné par la qualité de société à mission ;
 - pris connaissance des procédures de contrôle interne mises en place par l'entité et apprécié le processus de collecte visant à la sincérité de ces indicateurs ;
 - mis en oeuvre des contrôles et des procédures analytiques consistant à vérifier la correcte consolidation des données collectées ainsi que la cohérence de leurs évolutions ;
 - mis en oeuvre des tests de détail sur la base de sondages ou d'autres méthodes de sélection, consistant à vérifier la correcte application des définitions et procédures et à rapprocher les données des pièces justificatives. Ces travaux ont été menés s'il y a lieu par des vérifications auprès d'une sélection d'entités contributrices et représentatives du périmètre concerné par la qualité de société à mission et couvrent 100 % des données utilisées pour le calcul des indicateurs ;
 - apprécié la cohérence d'ensemble du ou des rapports du comité de mission au regard de notre connaissance de l'entité et du périmètre concerné par la qualité de société à mission.
 - dans le cas où un ou des objectifs sociaux et environnementaux ne sont pas atteints, nous avons pris connaissance des raisons le justifiant, présentées dans le rapport du comité de mission. Au regard du contexte de la société, nous avons apprécié si ces raisons sont liées à des circonstances exceptionnelles, extérieures à l'entité, ne pouvant pas être anticipées au moment où les objectifs opérationnels ont été définis.

Les procédures mises en oeuvre dans le cadre d'une assurance modérée² sont moins étendues que celles requises pour une assurance raisonnable ; une assurance de niveau supérieur aurait nécessité des travaux de vérification plus étendus.

¹ Notre programme de vérification comprend les étapes suivantes :

0. Revue de pré-engagement et lettre de mission
1. Réunion de lancement et planification, prise de connaissance
2. Exécution de la vérification : vérification de la cohérence de la mission
3. Exécution de la vérification : analyse du rôle du comité de mission
4. Exécution de la vérification : vérification de l'exécution de la mission (moyens et résultats)
5. Revue des travaux par le signataire, non-impliqué dans l'exécution de la vérification, et décision
6. Avis motivé et restitution de nos travaux

² L'assurance modérée est le niveau d'assurance requis pour la vérification des objectifs sociaux et environnementaux des sociétés à mission.

Éclairer les nouveaux horizons de l'énergie en Alsace

Énergéticien alsacien, durablement engagé pour le territoire, ÉS agit à travers l'ensemble de ses activités pour permettre l'accès à l'énergie et développer des solutions bas-carbone, en conciliant de manière équilibrée bien-être humain et ressources limitées de notre planète.